



LYCKSELE  
KOMMUN  
LIKSIJUN KOMMUVDNA

# Årsredovisning 2023





# Innehåll

<u>1. Politisk kommentar</u>	<u>4</u>
<u>2. Förvaltningsberättelse</u>	<u>7</u>
<u>2.1 Inledning</u>	<u>8</u>
<u>2.2 Översikt över verksamhetens utveckling</u>	<u>10</u>
<u>2.3 Den kommunala koncernen</u>	<u>16</u>
<u>2.4 Viktiga förhållanden för resultat och ekonomisk ställning</u>	<u>21</u>
<u>2.5 Händelser av väsentlig betydelse</u>	<u>26</u>
<u>2.6 Styrning och uppföljning av den kommunala verksamheten</u>	<u>27</u>
<u>2.7 God ekonomisk hushållning och ekonomisk ställning</u>	<u>30</u>
<u>2.8 Balanskravsresultat</u>	<u>34</u>
<u>2.9 Väsentliga personalförhållanden</u>	<u>35</u>
<u>2.10 Förväntad utveckling</u>	<u>38</u>
<u>3 Finansiella rapporter</u>	<u>39</u>
<u>3.1 Resultaträkning</u>	<u>40</u>
<u>3.2 Balansräkning</u>	<u>42</u>
<u>3.3 Kassaflödesanalys</u>	<u>44</u>
<u>3.4 Driftredovisning</u>	<u>46</u>
<u>3.5 Investeringsredovisning</u>	<u>55</u>
<u>3.6 Noter</u>	<u>59</u>
<u>4 Bilaga</u>	<u>73</u>
<u>4.1 Kommunfullmäktiges övergripande indikationer</u>	<u>74</u>

# 1. Politisk kommentar





Vi lägger ännu ett år bakom oss. Ett år som fortsatt starkt påverkats av Rysslands invasion av och anfallskrig mot vårt grannland Ukraina, men också av en tilltagande ekonomisk instabilitet och ökad inflation.

Ekonomi i vår kommun är trots det fortfarande stark. Det visar även resultatet 2023 men vi kan konstatera att utmaningarna framöver är stora. Även under 2023 kunde vi se dramatiska kostnadsökningar inom många av kommunens verksamheter. Kommande år tenderar att bli en stor ekonomisk utmaning för alla kommuner och regioner. Planeringsförutsättningarna är svåra, men vi är väl rustade. Trots ekonomiska utmaningar har vi valt att fortsätta att investera. Det är främst i viktig

infrastruktur och i fastigheter som vi investerar. Under året öppnades den efterlängta strandpromenaden upp för att beträdas och en ny mötesplats för motorburen ungdom invigdes.

Även under 2023 ser vi en stark ekonomi i vår kommun. Trots fortsatt stora kostnadsökningar i verksamheterna med påföljande underskott i nämnder så gör vi ett positivt resultat på sista raden. 2024 kommer att bli ett tufft år p.g.a hög inflation men vi tror att vårt goda utgångsläge gör att vi kan även klara det på ett bra sätt.

## Befolkningsutveckling och bostäder

Tyvärr har vi även 2023 en negativ befolkningsutveckling i vår kommun. Det visar tydligt på vikten att som kommun vara attraktiv som plats att leva och bo på. Konkurrensen är stenhård men vi har förutsättningar att lyckas om vi är uthålliga i vårt arbete. Glädjande är att vi även under 2023 har ett positivt flyttnetto vilket innebär att fler flyttar till vår kommun än ifrån. Vi ser tyvärr en väldigt negativ trend vad gäller födsler i vår kommun under 2023. En trend som vi hoppas vara tillfällig.

Kommunens fastighetsbolag LYBO påbörjade under året byggandet av 35 lägenheter i centrala Lycksele. Lägenheterna beräknas vara inflyttningsklara i slutet av 2024. Under året invigdes också området Nydalastrand med 13 attraktiva tomter på den södra sidan av Umeälven. Glädjande nog blev flera av tomterna också sålda väldigt snabbt.

En plan för bostadsförsörjning har fastställts under året och arbetet med fördjupade översiktsplaner för vår centralort och våra noder har påbörjats.

I SCB:s medborgarundersökning kan vi se att de allra flesta i Lycksele är nöjda med livssituationen här.

## Näringslivets utveckling

Näringslivet i Lycksele har trots oron i ekonomin i det stora hela fortsatt starkt även under 2023. SYNA utsåg under året Lycksele till bästa tillväxtkommun i Västerbotten. I svenskt näringslivs undersökning av kommunernas näringslivsklimat 2023 så ligger vi kvar på topp 100 även om målsättningen är högre. Många företag i Lycksele anställer och ropar efter arbetskraft, arbetslösheten är låg och vi har i kommunen en brist på arbetskraft. Vi behöver bli fler!

Vi fortsätter tillsammans med näringslivet i Lycksele arbetet med att förbättra näringslivsklimatet i vår kommun. Dialog och företagsbesök är två viktiga framgångsfaktorer. Vi behöver fortsätta att utveckla och förbättra dialogen med företagare i vår kommun.

## Samverkan

Vi vill vara en samverkande kommun. Samarbetet inom Region 10 har under 2023 haft temat fördjupad samverkan vilket vi nu hoppas ska ge ett resultat.

Inom Akademi norr fortsätter vi att aktivt arbeta för och påverka för möjligheter till högre utbildning i Lycksele. Under året har arbetet med att tillskapa ett Campus i Lycksele påbörjats.

Tillsammans fortsätter vi enträget att arbeta med Lycksele kommuns attraktionskraft. Medkänsla, tillsammans och drivkraft är värdeord som leder oss i det arbetet. I grunden handlar det om att Lycksele kommun ska utvecklas, att vi ska bli fler som bor här, jobbar här, driver företag här och att fler ska besöka oss. En förutsättning för det är att Lycksele uppfattas som attraktivt att bo och leva i. Det betyder att vi behöver jobba med alla delar i vårt samhälle. Det är i samverkan som utveckling sker. Det har vi stor erfarenhet av i vår kommun! Jag vill rikta ett stort tack till ALLA som på något sätt medverkar i det som sker.

# 2. Förvaltnings- berättelse

## 2.1 Inledning

Instabil omvärld, hög inflation, ökade råvarupriser och stark negativ påverkan på våra totala driftskostnader, har ställt stora krav på hela koncernen. Trots dessa utmaningar har hela koncernen presterat goda årsresultat och visar på ett positivt ekonomiskt resultat. Dessutom har koncernen förbättrat resultat i flertalet av de nationella mätningar som görs varje år. Förbättrad placering på Svenskt Näringslivs företagsrankning. Första plats i Social Media Awards. En sjätteplats i Sveriges bästa näringslivskommuner. Bästa tillväxtkommun i Västerbotten, för att nu bara nämna några utmärkelser. Vi har byggt oss starka och behöver detta för att nu kunna hantera våra kommande utmaningar med en ansträngd vård och omsorg, lågt barnafödande, toppar inom för och grundskolan. Trots alla dessa faktorer ser det bra ut och koncernen kommer att klara kommande år. Vårt allmännyttabolag LYBO bygger nya bostäder. Lycksele Industrihus bygger ut lokaler, åt våra expansiva företag. Nya lagkrav inom vatten och avfall hanteras inom LAVAB och framförallt våra lokala företagare som visar att de har kraft att växa i vår kommun.

Vi har med oss en stabil ekonomi och ett stabil struktur med gott ledarskap och medarbetare som trivs på sina arbetsplatser. Detta skapar en hög attraktivitet på orten och den faktorn går att arbeta vidare med.





## 2.2 Översikt över verksamhetens utveckling

	2023	2022	2021	2020
<b>Befolkning</b>				
Antal invånare till grund för skatt och utjämning (per den 1 november året innan)	12 256	12 278	12 327	12 260
<b>Kommunalskatt (kr)</b>				
Kommunen	23,05	23,05	23,05	23,05
Regionen	11,35	11,35	11,35	11,35
Begravningsavgift	0,26	0,26	0,25	0,25
<b>Total utdebitering</b>	<b>34,66</b>	<b>34,66</b>	<b>34,65</b>	<b>34,65</b>
I förekommande fall avgift till svenska kyrkan	1,30	1,30	1,45	1,45
<b>Total utdebitering för medlem i svenska kyrkan</b>	<b>35,96</b>	<b>35,96</b>	<b>36,10</b>	<b>36,10</b>
<b>Soliditet</b>				
Eget kapital (mkr)	551,1	520,6	598,0	557,2
Eget kapital per invånare (tkr)	45,0	42,4	48,5	45,4
Eget kapital inkl. pensionsåtagande (mkr)	307,1	275,5	263,0	211,8
Eget kapital inkl. pensionsåtagande perinvånare (tkr)	25,1	22,4	21,3	17,3
Soliditet	62,4	64,3	69,0	67,1
Soliditet (inkl. pensionsåtagande)	34,8	34,0	30,3	25,5
<b>Skulder</b>				
Långfristiga skulder (mkr)	70,6	48,2	31,9	28,4
Långfristig skuld per invånare (tkr)	5,8	3,9	2,6	2,3
Kortfristiga skulder	246,5	225,5	222,6	233,1

	2023	2022	2021	2020
<b>Tillgångar och likviditet</b>				
Kassaflöde (mkr)	2,1	-111,7	-14,2	31,7
Anläggningstillgångar	602,1	556,2	523,5	497,6
Omsättningstillgångar	281,0	253,3	343,7	332,7
Balansomslutning (mkr)	883,1	809,5	867,2	830,3
Kassalikviditet (likvida medel+ kortfristigafordringar/kortfristiga skulder)	1,07	1,05	1,51	1,39
Investeringar (mkr)	94,6	78,8	72,6	57,5
Årets investeringar i % av årets avskrivningar	235,0	193,9	194,1	153,7
<b>Kommunkoncernen</b>				
Finansnetto (mkr)	-2,6	-9,0	8,3	-1,6
Årets resultat (mkr)	29,8	-69,1	65,1	16,2
Eget kapital (mkr)	685,2	655,4	724,5	659,4
Soliditet	43,9	45,0	49,7	48,0

Kommunens långsiktiga finansiella ställning fortsätter under året att stärkas då soliditeten inklusive ansvarsförbindelse ökar från 34,0 % till 34,8%. Från år 2020 fram till nu har soliditeten ökat med 9,3%-enheter vilket visar på en period med stark ekonomi. Kassalikviditeten ligger stabilt mellan åren 2022 och 2023 trots stora investeringar.

Lycksele kommuns årsredovisning omfattar kommunen, dess nämnder och de bolag och organisationer som kommunen har ett betydande ägarinflytande över. Årsredovisningen görs utifrån ett övergripande kommunalt perspektiv. För mer detaljerad information hänvisas till respektive nämnds, styrelses eller bolags verksamhetsberättelse eller årsredovisning.

## Verksamheten i sammanfattning

Kommunstyrelsen har avslutat projektet Asptjärn, med ca 65 000 m<sup>2</sup> byggbar industrimark, en av de beredda tomterna har sålts och etablering av ny verksamhet har skett. Under året släpptes 13 villatomter på det nya bostadsområdet Nydala strand till försäljning. Sex av tomterna har hittills blivit sålda, samtliga efter budgivning. Kulturrenheten har arbetat vidare med åtgärder i linje med den av kommunfullmäktige antagna kulturplanen och känslan är att kulturföreningslivet i Lycksele är i uppåtgående. Näringslivet i Lycksele har som så många andra börjat känna av konjunkturredgången. När Svenskt Näringsliv under våren presenterade det samlade omdömet ökade Lycksele företagets samlade omdöme med ett rekordresultat på 4,0 och kommunen fortsätter också att klättra i Svenskt Näringslivs företagsrankning, från plats 94 till plats 85. Digitaliseringsmognaden har stärkts och samtliga moment i årshjulet avseende verksamhetsplanering, uppföljning och analys har fått en bättre förankring i vårt basprogram Stratsys. Processerna kvalitetssäkras och utbildningsinsatser har genomförts.

I socialnämndens verksamhetsområde Stöd, vård och omsorg har arbetet med chefers förutsättningar uppmärksammats av Sunt arbetsliv och inbjudan från SKR (Sveriges kommuner och Regioner) har kommit och Lycksele kommun erbjuds delta vid en mässa för chefer i hela landet. Ett 15-tal tillsvidareanställda medarbetare har under året påbörjat studier till en tre termins utbildning till vårdbiträde, utbildningen inriktar sig till medarbetare som behöver förbättra sig i svenska språket. Via vård



och omsorgscollege handledarutbildning har ett 30 tal medarbetare genomgått utbildning via Lärcentrum. Handledarevent genomfördes under december månad där årets handledare korades. Under våren har äldreboendet Skytten genomgått en ombyggnation och en förtätning med åtta lägenheter och två grupprum är färdigställt. Inflyttning har skett under hösten. Under hösten har verksamheten arbetat intensivt med att få till rutiner och struktur vad gäller schemaläggning, bemanningshandboken har reviderat för att nya regler gällande 11 timmars dygnsvila, veckovila och antal timmar per arbetspass. Verksamhetsområde Individ- och familjeomsorg har tillsammans med grundskolan ett arbete med att ge stöd till elever med problematisk skolfrånvaro. Ett arbete med att öka andelen tidiga insatser för barn har inletts under benämningen Tillsammans för varje barn i Lycksele. Inom beroendevården

har andelen öppna icke biståndsbedömda insatser ökat liksom andelen gruppverksamhet. Det digitala verktyget Previct har införts inom beroendevården under året.

Möjligheten för utbildningsnämnden att ordna resursskola för elever i de tidigare åren i grundskolan har föranlett för- och grundskolan att påbörja kompletteringen av resursskolan för årskurserna 7-9 med motsvarande för årskurserna 4-6. Den mycket ansträngda kompetensförsörjningssituationen med svårigheter att rekrytera legitimerade lärare med särskilda kompetenser mot målgruppen har medfört omfattande problem att starta upp verksamheten för de yngre årskurserna från och med höstterminen. Den nationellt beslutade övergången från grund- och gymnasiesärskola till skolformen anpassad grund- respektive gymnasieskola från och med 1/7, ordnas i Lycksele från och med läsåret 2023/2024 genom en sammanhållen organisation under ledning av en rektor, tillhörande Utbildningscentrums ledningsgrupp. Renovering av entré och bibliotek hos Utbildningscentrum har genomförts. Hit har skolans reception flyttats, vilket möjliggör bemanning hela dagen och därmed ett bättre värdskap för externa besökare. I biblioteket kommer läromedelshantering att ske under 2024. Beslut om att starta högskolestudier med hjälp av fjärrundervisning i ett sk Campus Lycksele har fattats. Medel till en förstudie om organiseringen av detta har beviljats från ESF. Lokalerna kommer att anpassas för detta under 2024.

Inom myndighetsnämnden har bygglov ungefär samma antal inkommande ärenden som tidigare år, en skillnad är dock att det är färre stora bygglov som tex industrier under 2023. Livsmedelsinspektörerna har lagt mycket tid på att klassa alla livsmedelsverksamheter enligt Livsmedelsverkets nya riskklassningsmodell. För räddningstjänsten innebär året fler händelser som de responderat till. Sommaren inleddes varmt och torrt vilket innebar att en skogsbrand som inträffade blev stor, utdragen över tid och med stora kostnader som följd. För insatsen har kommunen återsökt medel som beviljats av MSB.

Överförmyndarnämnden har från och med månadsskiftet april/maj ärenden integrerade i det gemensamma verksamhetssystemet, Wärna GO. Processen har under året krävt tid vilket påverkat handläggningstiderna till viss del. Alla ärenden inom verksamhetsområdet handläggs sedan hösten 2023 av samtliga handläggare utifrån en dagindelning, oavsett huvudmannens hemkommun. Det har under året varit ett stort fokus på enhetlig handläggning inom hela verksamhetsområdet samt att upprätthålla tydligheten och riktningen inom verksamheten.

## Kommunala bolag och kommunalförbund

Lycksele Bostäder AB (LYBO) tog i juni första spadtaget på kvarteret Vågen 5 och vid årsskiftet är hela stommen på plats, beräknad inflyttning 1/12 2024. Fastigheten kommer förutom hiss och inglasade balkonger även utrustas med solpaneler på taket motsvarande fastighetens elbehov. Alla bilplatser kommer att förses med möjlighet till laddning av elbil.

Hyreshus i sexvåningar med 35 lägenheter fördelat på:

1 rum & kök 4 st

2 rum & kök 21 st

3 rum & kök 10 st

Vid en kundundersökning under våren 2023 fick bolaget ett nöjdhetsindex på hela 97,3, ett kvitto på att bolaget jobbar rätt. Det fina resultatet från kundundersökningen innebär att bolaget är nominerade i två kategorier till kundkristallen vid Benchmark Event 2024. LYBO kan alltså bli Sveriges bästa bostadsbolag och enbart nomineringen innebär en topp 3 placering.

**Lycksele Avfall och Vatten AB** inledde året med ett övertagande av samlingsansvaret för tidningar. Insamlingen utförs av upphandlad entreprenör. År 2023 har sedan fortsatt med mycket planering inför kommunens övertagande av Återvinningsstationerna, ÅVS, i Lycksele kommun. 2023-06-30 tog Regeringen beslutet att det ska införas fastighetsnära insamling från och med 2027-01-01 och att ansvaret ska ligga på kommunerna. Men redan 2024-01-01 så ska kommunerna lämna in en utbyggnadsplan för fastighetsnära insamling. Inom VA har ett nytt villaområde anlagts, Nydala strand.

**AB Lycksele Industrihus** har gjort en utbyggnad av Fröklängen 4, Jysk. Finansierat med egna medel. Klart före jul -23. Invigning av "ny" butik sker 15:e Februari 2024. Maxmoduler, flyttar upp hela verksamheten till Veden 2. Efter årsskiftet 23/24 kommer därför lediga lokaler att finnas på Timmervägen 68. Intresse för delar av lokalerna finns redan.

**Lycksele Airport AB** är utpekad som beredskapsflygplats, vilket säkerställer flygplatsens tillgänglighet för samhällsviktiga flygtransporter. I slutet av december 2023 kom besked att flygplatsen ska vara beredskapsflygplats även under 2024. Något som med tanke på NATO-inträde och ökad oro i omvärlden möjligt får större/skiftat fokus under 2024. Regeringen har beslutat om utökad driftstöd för regionala flygplatser på totalt 107 Mkr. Hur fördelningen av detta extra stöd ska se och villkoras är ännu okänt. Amapola (Populair) vann Trafikverkets upphandling av flygtrafiken, bland annat flyglinjen Lycksele/Arlanda och har därmed kontrakt på ytterligare 4 år. Samslingningen kommer från hösten -23 att ske både med Vilhelmina och Hemavan men med fortsatt direktflyg utan mellanlandning linjen Lycksele/Arlanda.



Luftfartsverket -LFV har på uppdrag av flygplatsen tagit fram en prioriteringsordning av de genomträngande träd som är belägna på Berglunda begravningsplats, denna prioriteringsordning kommer att ligga till grund för fortsatta hinderavhjälpande åtgärder på begravningsplatsen

**Lycksele Djurpark ABs** besökare i parken har under perioden har minskat, i jämförelse med 2022, med ca 3000 besökare till totalt 37 500 st. Under år 2022 minskade antalet besökare med 5000 st. jämfört med år 2021. Satsningar har gjorts i leklandet med bland annat målningsarbeten på kiosker och bodar, byggande av en 5 m hög "klätterbjörn" och etablering av nya aktiviteter. Året har inneburit kraftigt ökade kostnader för djurfoder, trävirke med mera, basala kostnader för drift av en djurpark.

**Skogs och samemuseet i Lycksele AB** har gjort två kompetensutvecklingsresor till museer i Skandinavien samt till urfolksmuseer i Kanada, för att utforska hur urfolk synliggörs och gestaltas i en museal kontext samt se på olika utställningstekniska lösningar. Detta arbete fortsätter museet med under 2024, i en kommande planering för ny samisk utställning. Museet har fortsatt att arbeta strategiskt med det nationella uppdraget med det skogliga kulturarvet, som har fått medel beviljade av Kungliga skogs- och lantbruksakademien. Nytt avtal med Gammlattsamverkan innebär att för 2024 kommer museet att anställa en museipedagog. Detta gör att vi kan säkerställa en kvalitetsutveckling av arbetet med barn och unga.

**Kommunalförbundet Lystkom** har totalt 13 fastställda mål i verksamheten samt målvärden för verksamhetsåret 2023. Målen har fastställts av direktionen dels utifrån syftet med kommunalförbundet, dels från medlemskommunernas övergripande visioner och mål. För 2023 har 10 av Lystkoms mål bedömts vara uppfyllda, två mål är delvis uppfyllda och ett av målen har inte kunnat bedömas. För år 2024 har direktionen även fastställt mål och målvärden för kostnadseffektivitet.

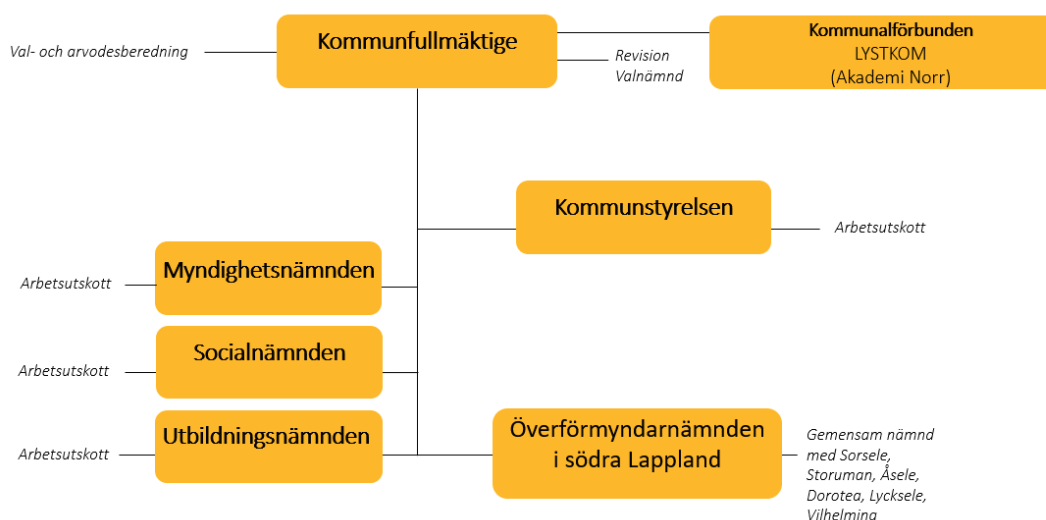


## 2.3 Den kommunala koncernen

### Kommunens politiska organisation

Det högsta styrande organet i Lycksele kommun är fullmäktige, som under mandatperioden 2023-2026 har 31 folkvalda ledamöter.

**Fullmäktige** representerar invånarna i kommunen och fattar beslut i viktiga frågor, t ex inriktning, verksamhet, övergripande planer och ekonomi samt avgifter för kommunal service. Kommunfullmäktige beslutar vilka nämnder som ska finnas och utser även ledamöter till dessa. Det finns en beredning under fullmäktige och det är val och arvodesberedningen. I Lycksele kommun finns fyra olika nämnder samt kommunstyrelsen som ansvarar för sina verksamhetsområden.



**Kommunstyrelsen** ansvarar för att leda och/eller samordna:

- utvecklingen av den kommunala demokratin,
  - sysselsättnings-, besöks- och näringslivsfrågor,
  - kultur- och fritidsfrågor,
  - den översiktliga planeringen av användningen av mark och vatten,
  - mark- och bostadspolitiken samt de strategiska fastighetsfrågorna, sett ur ett kommunalt helhetsperspektiv,
  - strategiska frågor som jämställdhet, utbildning, infrastruktur, integration, miljö, energi och klimat,- informationsverksamhet,
  - omvärldsbevakning och internationella frågor ur ett strategiskt perspektiv,
  - upphandling av varor och tjänster ur ett kommunalt helhetsperspektiv,
  - utveckling av teknik och kommunikation,
- arbetet med att reformera det kommunala regelbeståndet och att effektivisera administrationen. ansvarar bl a för att tillhandahålla lokaler för de kommunala nämndernas behov samt planering, utveckling och förvaltning av fastigheter för den kommunala verksamheten. Styrelsen företräder även kommunen inom fastighetsägarplanering. Den planerar, bygger ut och förvaltar även gator, torg, allmän platsmark samt gång- och cykelvägar, parker, grönområden, naturvårdsområden och naturreservat samt jordbruks- och skogsmark. Kommunens HR frågor som rör förhållandet mellan kommunen som arbetsgivare och dess arbetstagare. Dess huvuduppgifter är att vara kommunens anställningsmyndighet, att besluta om anställningsvillkor för kommunens anställda samt att utforma och fastställa kommunens personalpolitik. Styrelsen ansvarar också för måltidsproduktionen på Tannbergsskolas centralkök och producerar måltider och serverar både till kommunens särskilda boenden och till barn och unga inom för-, grund och gymnasieskola.

Kommunstyrelsens ordförande och kommunstyrelsens förste vice ordförande är båda kommunalråd och ägnar sin arbetstid åt uppdrag som främjar kommunen. Kommunstyrelsens andre vice ordförande kommunalråd i opposition företräder oppositionen. Det åligger kommunalråden att närmast under kommunstyrelsen ha uppsikt över hela kommunens nämndsorganisation.

**Myndighetsnämnden** hanterar alla myndighetsfrågor förutom dem som socialnämnden ansvarar för. Dess huvuduppgifter är bl a att ansvara för prövning och tillsyn inom plan- och bygglagen, miljöbalken, livsmedelslagen, smittskyddslagen, strålskyddslagen, tobakslagen, alkohollagen, lagen om särskilda bestämmelser om gaturenhållning och skyltning, lagen om nikotinläkemedel, lagen om handel med vissa receptfria läkemedel, lagen om skyldighet att tillhandahålla förnybara drivmedel och föreskrifter meddelade med stöd av dessa lagar. Nämnden ansvarar även för räddningstjänstens verksamhet och är den nämnd som bereder planärenden för beslut i fullmäktige.

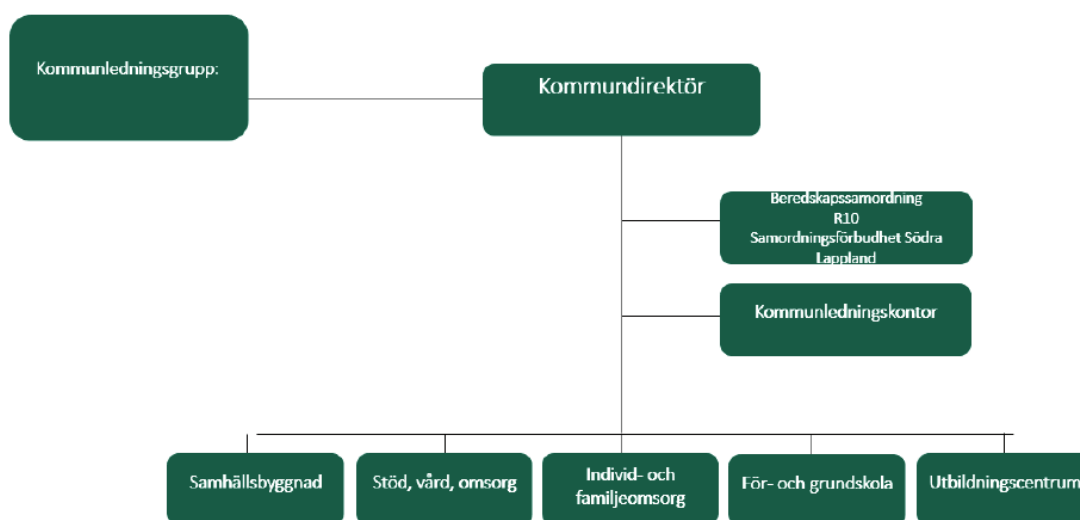
**Socialnämnden** ansvarar bl.a. för utredning, bedömning, beslut, prövning och tillsyn enligt socialtjänstlagen, hälso- och sjukvårdslagen, lagen om särskilt stöd och service till vissa funktionshindrade och lagen om bostads-anpassningsbidrag. Nämnden arbetar även med frågor som rör den kommunala hälso- och sjukvården, ensamkommande flyktingbarn och integration av nyanlända, arbete, sysselsättningsåtgärder och individstöd.

**Utbildningsnämnden** ska fullgöra kommunens uppgifter inom förskola, fritidshem samt förskoleklass, grundskola, gymnasieskola, särskola, vuxenutbildning, lärvux, svenska för invandrare och högskoleutbildning. Dessutom ansvarar nämnden för att verksamheten följer gällande lagar, förordningar och avtal

**Överförmyndarnämnden** är en gemensam nämnd där Lycksele kommun är värdkommun. I nämnden ingår också Dorotea, Sorsele, Storuman och Åsele och från och med 1 januari 2023 även Vilhelmina.

## Kommunens förvaltningsorganisation

Förvaltningsorganisationen är den verkställande organisationen som leds av kommundirektör och som består av tjänstepersoner med olika roller. Lycksele kommun består av en förvaltning. Förvaltningen är uppdelad i verksamhetsområden och enheter vars syfte är att bereda ärenden inför politiska beslut samt utföra de uppdrag som den politiska organisationen beslutar om.



**Samhällsbyggnad (SB):** gatu- och park, lokalvård, fastighet och drift, samt bredband. Myndighetsutövning inom myndighetsnämndens ansvarsområde samt ansvar för kommunens räddningstjänst. Näringsliv, infrastrukturplanering, översiktsplan och trafikplan, fritidslokaler och -anläggningar, simhall och badpark, musikskola, bibliotek, föreningsliv, friluftsliv och fiske, turism och arrangemang.

**Stöd, vård och omsorg (SVO):** Hemtjänst, särskilda boende SoL och LSS, korttidsboende, hemsjukvård och personlig assistans.

**Individ- och familjeomsorg (IFO):** Arbetsmarknadsenhet, försörjningsstöd, missbruk och beroende, familjecentral, Ung fritid, Navet, ungdomsboende, utredning, insatser och familjerätt, elevhem och biståndsenhet.

**Förskola och grundskola (FoG):** Förskolor, språkförskola, skola F–6, fritidshem, grundsärskola, barn- och elevhälsa, träningsskola och skola 7-9

**Utbildningscentrum (UC):** Gymnasieskolan Tannbergsskolan, gymnasiesärskola, lärcentrum, svenska för invandrare (SFI), vuxenutbildning, lärvux, yrkeshögskola och elevhem, elevhälsa.

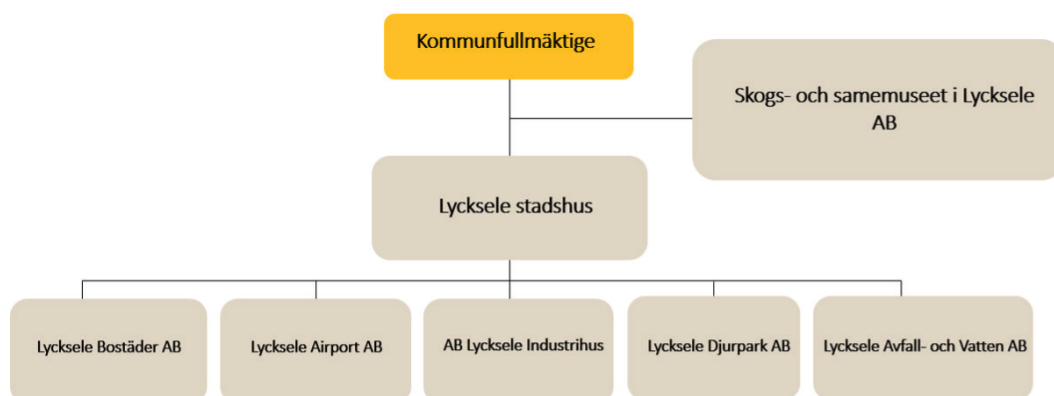
**Kommunledningskontoret (KLK):** Ekonomi, kansli, HR, kost och överförmyndarenhet samt strategiskt arbetet inom kommunikation, E-tjänster, informationssäkerhet, digitalisering, verksamhetsuppföljning och krisberedskap samt marknadsföring av Lycksele.



## Lycksele kommunkoncern

Lycksele Stadshus AB är kommunens holdingbolag och moderbolag och äger 100 procent av följande bolag, Lycksele Bostäder (LYBO), AB Lycksele Industrihus, Lycksele Djurpark AB, Lycksele Airport AB samt Lycksele Avfall & Vatten AB (LAVAB). Alla bolag som Lycksele Stadshus äger samt Lycksele Stadshus själv ingår till 100 procent i Lyckseles sammanställda räkenskaper. Lycksele kommun äger även 51 procent i Skogs- och samemuseet i Lycksele AB men det bolaget ingår inte i Stadshuskoncernen, övriga 49 procent ägs av Region Västerbotten. Skogs- och samemuseet i Lycksele AB ingår i Lyckseles sammanställda räkenskaper genom proportionell konso- lidering till 51 procent. Varje år utfärdar Stadshus ägardirektiv som bolagen inom koncernen har att följa och förhålla sig till.

Kommunalförbundet LYSTKOM startade sin verksamhet 1 juni år 2019. Kommunalförbundet ansvarar för IT i Lycksele och Storuman samt för kundtjänst i Lycksele, Storuman, Åsele och Vilhelmina. Kommunalförbundets medlemmar är de fyra kom- muner som nämnts ovan och Lycksele kommuns andel i kommunalförbundet uppgår till 55 procent.



## 2.4 Viktiga förhållanden för resultat och ekonomisk ställning

<b>Pensionsförpliktelse</b>	<b>2023</b>	<b>2022</b>
<b>Total pensionsförpliktelse i balansräkningen</b>	259,0	259,9
a. Avsättning för pensioner ink löneskatt	14,9	14,8
b. Ansvarsförbindelser för pensioner ink löneskatt	244,0	245,1
Pensionsförpliktelse som tryggats i pensionsförsäkring	134,9	119,4
Pensionsförpliktelse som tryggats i pensionsstiftelse	0,0	0,0
<b>Summa pensionsförpliktelse</b>	<b>393,9</b>	<b>379,3</b>
<b>Förvaltade pensionsmedel</b>		
Totalt pensionsförsäkringskapital	173,7	128,0
- Varav överskottsmedel	0,0	0,0
Finansiella placeringar avseende pensionsmedel	0,0	0,0
<b>Summa förvaltade pensionsmedel</b>	<b>173,7</b>	<b>128,0</b>
<b>Finansiering</b>		
Återlånade medel	220,2	251,3
Konsolideringsgrad	44 %	34 %
<b>Egna förvaltade pensionsmedel</b>		
Ingående marknadsvärde	-	123,9
Årets ränteintäkter	-	2,5
Årets realiserade vinster	-	0,0
Årets realiserade förluster	-	-5,6
Årets förändring av marknadsvärdet	-	-1,0
Avveckling av egna pensionsportföljen enligt KF beslut	-	-119,8
<b>Utgående marknadsvärde</b>	<b>-</b>	<b>0,0</b>
- Varav likvida medel		
<b>Årets förändring av egna förvaltadepensionsmedel</b>		

Kommunens pensionsförpliktelser finns till allra största delen i ansvarsförbindelsen som enligt de kommunala redovisningsreglerna inte ska redovisas i balansräkningen. Där finns allt som är intjänat i det gamla pensionsavtalet före år 1998, och värdet vid årsskiftet uppgick till ca 244,0 miljoner kronor. Ansvarsförbindelsen innebär årliga utbetalningar, som under 2023 medförde en kostnad på 16,5 miljoner kronor. Att jämföra med 2022 års utbetalningar som uppgick till 22,6 mkr. Den lägre utbetalning på 6,1 mkr beror på den partiella inlösen av ansvarsförbindelsen. 2015 beslutade kommunfullmäktige om en partiell inlösen av pensioner (IPR), vilket innebar att en del av pensionsförpliktelserna, 25 miljoner kronor inklusive löneskatt har tryggats genom pensionsförsäkring. År 2022 beslutade kommunfullmäktige om en partiell inlösen på 119,2 mkr inklusive löneskatt. I praktiken är detta en extra amortering av ansvarsförbindelsen. Sedan tidigare ligger även den förmånsbestämda pensionen (FÅP) i en pensionsförsäkring. Totalt täcks pensionsåtagandet genom pensionsförsäkringarna till 44 procent.

Kommunen och dess bolag har alla sina likvida medel i kommunens internbank. Under 2023 har bankerna haft inlåningsränta efter flera år av noll eller negativ ränta. Under året har placeringar av överskottlikviditet sålts av och det innebär att kommunen har alla sina likvida medel på bankkonto med ränta.

Kommunkoncernen har totalt lånat 464 mkr hos kreditinstitut med en genomsnittlig kapitalbindning på 2,2 år och räntebindning på 2,1 år. Den del av skulderna där räntebindningen är under ett år att 39,5% eller 183,8 mkr och där förväntas snitträntan öka och allt annat lika innebär det större räntekostnader för kommunkoncernen. Alla upplåning sker i svenska kronor vilket innebär att det inte förefaller vara någon valutarisk. I lägen när finansiella risker ökar blir finanspolicy och liknande ännu viktigare att löpande följa upp. Lycksele kommun har i dagsläget inga lån hos kreditinstitut.

### **Ansvarsförbindelser**

Utnyttjad borgen uppgår till 493,9 miljoner kronor. Utnyttjad borgen för Lycksele Bostäder uppgår till totalt 201 miljoner kronor. Risken i detta åtagande bedöms som mycket liten med tanke på bolagets lönsamhet samt stabil bransch. Beträffande borgensåtagandet på 68 miljoner kronor gentemot AB Lycksele Industrihus är risken något större, men bolagets ekonomi har de senaste åren varit stark vilket gör att den sammantagna risken inte bedöms vara betungande.

Vidare finns utnyttjat borgensåtagande på 8 miljoner kronor för Lycksele Djurpark, något som innebär ett visst risktagande men beloppet får anses som relativt lågt. Lycksele Avfall & Vatten AB har en utnyttjad borgen på 109 miljoner kronor. Risken för borgensåtagandet för Lycksele Avfall & Vatten AB får anses vara mycket lågt på grund av att bolaget till största delen består av verksamheter som är taxefinansierade och som bygger på självkostnadsprincipen.

För Lycksele Airport AB finns en utnyttjad borgen på 69,2 miljoner kronor och det innebär ett visst risktagande då bolaget har små marginaler men fortsatt en stabil ekonomi. Kommunalförbundet LYSTKOM har en borgen på 10,6 miljoner kronor och där anses risken vara mycket låg då det i huvudsak är medlemskommunerna som köper förbundets tjänster.

Kommunal borgen finns även till Lycksele Medborgarhusförening (MB) med 27,9 miljoner kronor. Eftersom föreningens ekonomi inte innehåller några marginaler och är starkt beroende av intäkter från kommunen, måste bedömningen bli att det här finns en risk förknippad med åtagandet. Utöver detta finns även kommunal borgen tecknad för ett antal egna hem med sammanlagt 0,2 miljoner kronor. Ibland händer det att kommunen måste infria detta åtagande, men eftersom beloppen i varje enskilt fall är små är risken att kommunen drabbas av någon kännbar ekonomisk förlust väldigt liten

### **Arbetsmarknad**

*-Framtid, utvecklingsmöjligheter, insatser för främjande av nyetableringar mm.*

Inflationen har under 2023 varit ett stort hinder för investeringar, nyföretagande och nyetableringar. Nyföretagarcentrum har under 2023 varit utan rådgivare, men rådgivning har dock kunnat göras från Näringslivskontoret. Under slutet av 2023 fick vi för första gången på flera år se att arbetslösheten vände svagt uppåt i Lycksele. Inför 2024 så kommer en ny rådgivare var på plats på Nyföretagarcentrum, samt så ser konjunkturen och inflationen enligt Konjunkturinstitutets senaste rapport ut att vända med ljusare signaler från samtliga sektorer, vilket talar för bättre förutsättningar under andra hälften av 2024. Nya tomter för industrietablering finns alltså tillgängligt, liksom attraktiva tomter för bostadsbyggande i Lycksele tätort samt Hedlunda by.

*-Risker, kompetensförsörjning och utbildningsbehov mm.*

Kompetensförsörjningen är alltjämt en stor utmaning för såväl näringslivet som offentlig sektor. Akademi Norr och Lapplands kommunalförbund utför tillsammans med näringslivskontoren i medlemskommunerna under våren 2024 en stor kompetenskartläggning i näringslivet kopplat till framtida behov. Kompetensförsörjningen i Lycksele är på många sätt kopplad till utbildning. Lärcentrum arbetar aktivt med att korrelera utbudet mot de behov som finns bland annat genom dialog med näringslivet som sker direkt via utbildningsledare och i samverkan med akademi norr samt näringslivskontoret. En utmaning är att uppnå en bra matchning mellan elever som söker och arbetslivets krav. Lärcentrum arbetar med att uppnå detta genom bland annat inriktning av utbildningarnas innehåll samt arbetsplatsförlagt lärande (APL). Lärcentrum arbetar också med att vidareutbilda redan anställd personal inom både företag och kommun. Detta är en del i att bidra till det livslånga lärandet. Under 2024 fortsätter arbetet med Campus Lycksele dels genom egna kommunala investeringar i lokaler, dels via ett förstudieprojekt som finansieras av Europeiska Socialfonden.

### Demografi





Befolkningstrenden i Lycksele kommun har mellan 2015 och 2020 haft en positiv utveckling där medborgarantalet har ökat från 12 177 till 12 324 invånare för att de tre följande åren åter minska. I november 2023 hade Lycksele 12 205 invånare. Befolkningsökningen under perioden ska dock ses i förhållande till den historiska trenden på längre sikt, där befolkningsmängden har minskat över tid med avbrott för kortare perioder av befolkningsökning.

Enligt SCB:s befolkningsframskrivning fram till år 2040 (Den framtida befolkningen i Sveriges län och kommuner 2021-2040, Demografiska rapporter 2021:3) prognosticeras befolkningsmängden att fortsätta minska i Lycksele kommun. Enligt prognosen kommer 11 700 personer att bo i Lycksele kommun 2040. Minskningen syns framförallt i åldersspannet 25-64 år, vars andel av befolkningen prognosticeras minska från 47% till 45%, vilket i antal motsvarar en minskning av 516 invånare. Även antalet invånare under 25 år förväntas minska. Samtidigt förväntas andelen och antalet invånare över 65 år att öka till att utgöra 27% av Lyckseles befolkning 2040. Detta bekräftas av Statisticons befolkningsprognos som avser de kommande tio åren. Enligt den kommer befolkningen att minska till 12 065 personer fram till 2032. Störst minskning under den här perioden kommer att ske bland barn och unga, medan antal personer över 65 år kommer att öka något.

Könsfördelningen i Lycksele är 48,9% kvinnor och 51,1% män. Medelåldern är 43,4 år vilket är högre än snittet i riket (41,7 år). 73,8% av Lyckseles invånare bor i tätorten, vilket är en lägre andel än i rikets 87,6%. Siffrorna är hämtade från 2022 års statistik.

## 2.5 Händelser av väsentlig betydelse

Under året har det fortsatt varit höga premier till förmånsbestämda pensioner (FÅP) där alla som har en månadslön på 46 438 kr/mån eller mer har ett pågående intjänande eller historiskt legat över tidigare års nivå för intjänande. År 2022 hade kommunen 39 mkr i avgiftsbestämda pension + FÅP och under år 2024 prognostiseras premierna bli 78 mkr. En dubblering av pensionskostnaderna på bara två år där merparten av kostnadsökningen sker år 2023. Kostnadsökningen beror i huvudsak på att förmånsbestämda pensioner är värdesäkrade vilket innebär att arbetsgivaren betalar in större premier när inflationen är hög för att värdesäkra pensionen. Från och med första januari i år infördes ett nytt pensionsavtal där den avgiftsbestämda delen höjdes från 4,5% till 6% för lönesummor under 46 438 kr/mån vilket också ökar kostnaderna en del i år och framåt. Inför 2025 syns en tydlig nedgång av pensionskostnaderna men det är först då.

2023 är ett år där skatter och utjämning gett +31,7 mkr mer i skatteintäkter är ursprunglig budget. Något att tänka på är att prognoser för skatteintäkter och utjämning gjordes i april år 2022 då budget beslutades i kommunfullmäktige i juni 2022. Mycket hinner hända på 18 månader och många beslut tas under tiden i t.ex. riksdagen som påverkar kommuner. SKR tillhandahåller mallar för beräkning av skatteintäkter och utjämning. Det här året och även flera år tidigare har det visat sig att utfallet av skatteintäkter och utjämning har blivit betydligt högre än förväntat vilket är positivt. Samtidigt visar det att planeringsförutsättningarna på lite längre sikt är en utmaning för kommuner och snabba svängningar är svåra att hantera i välfärdsuppdrag där efterfrågan är mer eller mindre konstant och på längre sikt ökande.

## 2.6 Styrning och uppföljning av den kommunala verksamheten

### Budgetprocessen

Budgetprocessen för kommunen inleds med en inspirationsdag 25 april där budgetförutsättningar och styrelsen och nämndernas inspel till budgetberedningen presenteras. Inspelen är sedan underlag i budgetberedningen som är i två dagar i början av maj. Underlaget som utarbetas under budgetberedningen beslutas sedan i kommunstyrelsens arbetsutskott för att sedan gå vidare till kommunstyrelsen och för att sedan slutligen beslutas i kommunfullmäktige i juni. I fullmäktige beslutas det om driftbudgetramar för respektive nämnd samt investeringsbudgetramar. I årets beslut beslutades även att kommunfullmäktige skulle återkomma med reviderade driftbudgetramar i oktober, efter att regeringen presenterat höstpropositionen. Sedan får nämnderna uppdrag att utarbeta och besluta om en budget på programnivå, den beslutade budgeten återrapporteras vid årets första fullmäktige nästkommande år. Budgetuppföljningen sker sedan i respektive nämnd och styrelse varje gång det är sammanträde, detta gäller för såväl förvaltning som bolag. Månadsbokslut presenteras månadsvis den 15 nästkommande månad i kommunen. I månadsbokslutet ingår både ekonomiuppföljning för driftbudget och investeringsbudget. De kommunövergripande målen ses vid behov över och budget såväl som mål beslutas samtidigt av fullmäktige i juni. Bolagens budget för nästkommande år fastställs av styrelsen i slutet av året, året före aktuellt budgetår.

### Internkontroll

Kommunfullmäktige har fastställt ett internkontrollreglemente där processen och strukturen för internkontroll regleras. Kommunstyrelsen har därefter fastställt tillämpningsanvisningar för internkontroll. Syftet med dessa är att utveckla internkontrollen i hela kommunkoncernen. Under 2023 har chefer på alla nivåer utbildats i internkontroll. Utbildningarna har fokuserat på syftet med internkontroll, kontrollmiljön samt hur man genomför riskanalys. Kommunstyrelsens tillämpningsanvisningar har resulterat i att fler har varit delaktiga i framtagande av riskanalyser och att internkontrollplanerna har en mer nära förankring i verksamheten.

#### Den interna kontrollen sker i fyra steg:

1. Genomförande av en riskanalys
2. Intern kontrollplan för styrelsen/nämnden
3. Kontrollaktiviteter
4. Uppföljning och rapportering



## 1. Genomförandet av en riskanalys

För att kommunen och de kommunala bolagen ska kunna säkerställa att system och rutiner håller god kvalitet, behöver risker identifieras som påverkar kommunens och bolagens förmåga att utföra sitt uppdrag på ett säkert och tillfredställande sätt. Riskerna värderas och eventuella åtgärder ska genomföras för att minska riskerna. Den riskanalys som görs bygger på erfarenheter, värderingar och den information som finns via myndigheter och media. Analysen blir därför inte fullständigt säker och behöver inte heller vara det då den ändå ger en insikt om var avvikelser sannolikt kan ske.

## 2. Intern kontrollplan

Nämnden/styrelsen ska varje år anta en särskild plan för uppföljning av den interna kontrollen. Internkontrollplan bygger på riskanalysen och antas för innevarande år senast under februari månad av respektive nämnd/styrelse.

Internkontrollplanen ska innehålla:

- Rutin/system
- Risk
- Kontrollmoment
- Kontrollmetod
- Kontrollansvar
- Vem kontrollen utförs av
- Frekvens
- Uppföljning

### 3. Kontrollaktiviteter

En kontrollaktivitet är upptäckande och riktar sig mot en bestämd risk/kontrollmoment i syfte att motverka, reducera eller eliminera risken. Kontrollaktiviteterna genomförs löpande under året i enlighet med internkontrollplanen.

### 4. Uppföljning

Varje nämnd och styrelse har en skyldighet att styra och löpande följa upp det interna kontrollsystemet inom nämnden/styrelsens verksamhetsområde. Resultatet av uppföljningen av den interna kontrollen ska, med utgångspunkt från antagen plan, rapporteras till nämnden/styrelsen. Uppföljning av de utförda kontrollerna sker minst två gånger per år, medan de risker som bedöms allvarliga rapporteras löpande till nämnd/styrelse.



## 2.7 God ekonomisk hushållning och ekonomisk ställning

KF Övergripande inriktningsmål	Kommentar
Goda livsvillkor och levnadsvanor	● Indikatorn invånare som är fysiskt aktiva minst 150 min/ vecka når målvärdet och är grön. Indikatorn som rör fetma är röd och indikatorn som mäter psykiskt välbefinnande är gul precis som förra året. Totalt bedöms målet vara delvis uppfyllt.
Växande näringsliv med fler i arbete	● Ingen av indikatorerna mäts längre i officiell statistik men senaste utfall visade att indikatorn förvärsvar betande i näringslivet, dagbefolkning var röd. Indikatorn förvärsarbetade invånare 20-64 år var grön. Målet bedöms därför vara delvis uppfyllt.
Attraktiv arbetsgivare	● Ny undersökning gjordes under hösten 2023 där utfallet ökade från 78,5 till 81.2. Målet anses vara delvis uppfyllt.
Trygga invånare	● Indikatorn invånare 16-84 år som avstår från att gå ut ensam når sitt målvärde och målet anses vara uppfyllt. I denna indikator ska värdet vara så lågt som möjligt.
Ett hållbart samhälle för framtiden	● Här finns tre indikatorer och en är röd, en gul samt en röd. Målet anses därför vara delvis uppfyllt.
Verksamheter av hög kvalitet	● Här finns sex effektivitetsindex där två är gröna, en är gul och tre är röda. Effektivitetsindex inom både grundskolan och äldreomsorgen förbättras. Målet bedöms vara delvis uppfyllt.



## Meningsfull fritid

- Här finns en indikator där det lokala kultur- och nöjeslivet i kommunen mäts i medborgarundersökningen. Indikatorn är gul och målet anses därför vara delvis uppfyllt.

## Livslångt lärande

- Indikatorn högutbildade invånare 25-64 år når sitt målvärde och målet är därför uppfyllt.

## Finansiella mål

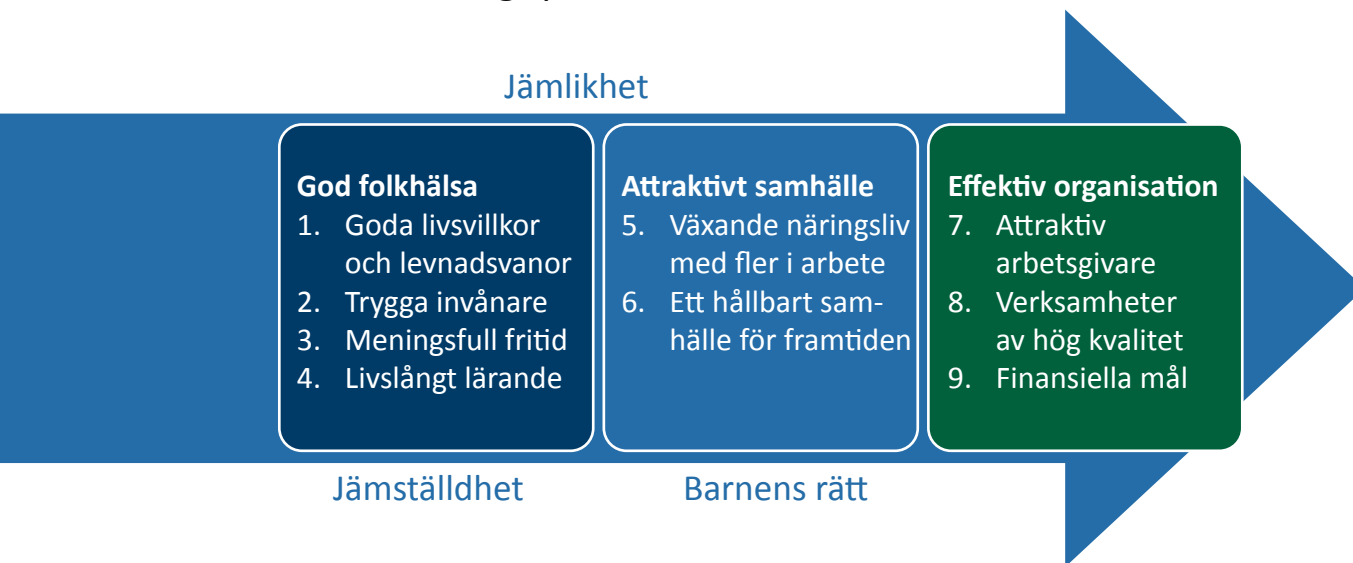
- Indikatorn som rör nettokostnadsandel når sitt målvärde och indikatorn självfinansieringsgrad når inte målvärdet. Målet bedöms vara delvis uppfyllt.

Inför mandatperioden beslutades det om nya mål. De kommunövergripande målen består av tre fokusområden; Goda livsvillkor (individ), Attraktivt samhälle (samhället) och Effektiv organisation (kommunens interna organisation). Målen pekar ut riktning och prioriterade områden. Målen gäller kommunen såväl som helägda bolag. För att följa upp de nio målen används indikatorer. Indikatorerna är tydliga och mätbara vilket ska underlätta analysen av måluppfyllelsen. Indikatorerna är även en del i all den offentliga statistik som finns vilket innebär att den går att jämföra mellan kommuner. För att bedöma måluppfyllelsen på respektive indikator redovisas måluppfyllelsen i procent för varje indikator enligt nedan:

● 80,0% ej uppfyllt      ● 80,0–99,4% delvis uppfyllt      ● 99,5% uppfyllt

Indikatorerna ligger sedan till grund för bedömning av hur väl målet är uppfyllt, om majoriteten av indikatorerna kopplade till ett mål är uppfyllda anses målet vara uppfyllt. I bilaga till årsredovisningen finns sammanställning på mål, indikatorer, målvärde och måluppfyllelse för hela kommunkoncernen. Målvärdet för indikatorerna är det senast aktuella värdet oavsett vilket år det senaste värdet kommer ifrån.

## Kommunövergripande målområden och mål



Sammantaget bedöms måluppfyllelsen av nio ovanstående mål inom kommunkoncernen vara delvis förenligt med god ekonomisk hushållning utifrån att två av målen, trygga invånare samt livslångt lärande når sina mål och de ytterligare sju målen bedöms ha uppnåtts delvis.

Det finns två finansiella mål i kommunen:

- Nettokostnadsandelen ska vara 98 % eller lägre. Nettokostnadsandelen visar hur stor del av skatteintäkter, generella bidrag och utjämning som används för verksamhetens löpande nettokostnader. Målet är ett led i arbetet med att skapa en god ekonomisk hushållning.
- Självfinansieringsgraden på investeringar vara minst 100 procent. Självfinansieringsgraden beräknas genom årets resultat och avskrivningar dividerat med årets investeringar.

Vid en avstämning av kommunens finansiella mål att nettokostnadsandelen ska vara 98 % eller lägre visar utfallet på 97,5%, målet bedöms därför vara uppfyllt. Utfallet av självfinansieringsgraden på investeringar för år 2023 är 74,8%. Målet om självfinansieringsgrad på minst 100% anses inte vara uppfyllt då självfinansieringsgraden visar på ett utfall på 74,8%.

God ekonomisk hushållning för bolagen inom kommunkoncernen är lite olika beroende på bolag. I ägardirektiven för respektive bolag anges vad god ekonomisk hushållning innebär för varje enskilt bolag. Det finns inget gemensamt mål för god ekonomisk hushållning för hela kommunkoncernen. Lycksele Bostäder AB når inte riktigt avkastningskravet i ägardirektiven men där har en dialog skett med ägaren och det beror på att ombyggnationerna av särskilda boendet Skytten tidigarelagts. Lycksele Djurpark AB har även under detta år haft betydligt färre besökare och når inte upp till god ekonomisk hushållning enligt ägardirektiven. Lycksele Avfall och Vatten AB (LAVAB) når inte upp till god ekonomisk hushållning enligt ägardirektiven där VA, Avfall samt kommersiell verksamhet går med underskott alternativt för kommersiell verksamhet inte når avkastningskravet på +150 tkr. Lycksele Airport AB når inte sitt finansiella mål då bolaget gör ett underskott på -1,4 mkr. Övriga bolag och Lystkom når sina finansiella mål.

En sammantagen bedömning av både verksamhetsmål och finansiella mål inom kommunkoncernen bedöms vara delvis förenliga med fullmäktiges mål för god ekonomisk hushållning.

## 2.8 Balanskravsresultat

Balanskravsutredning (mkr)	2023	2022
Årets resultat	30,5	-77,4
-Reducering av realisationsvinster	-2,9	-1,1
+justering för realisationsvinster enligt undantagsmöjlighet	0	0
+orealiserade förluster i värdepapper	0	3,3
-orealiserade vinster i värdepapper	0	0
-Justering för återföring av orealiserade förluster i värdepapper	0	0
Årets resultat efter balanskravsjusteringar	27,6	-75,2
-reservering av medel till resultatutjämningsreserv	-4,7	0
+användning av medel från resultatutjämningsreserv	0	0
<b>Balanskravsresultat</b>	<b>22,9</b>	<b>-75,2</b>

Balanskravsutredningen utgår från årets resultat som uppgår till 30,5 mkr. Det har sedan gjorts en reduktion av samtliga realisationsvinster på -2,9 mkr. En reservering till resultatutjämningsreserven har gjorts med -4,7 mkr och det innebär att enligt de lokala riktlinjerna som är antagna så är resultatutjämningsreserven nu full då den får uppgå till maximalt 6% av skatteintäkter och generella bidrag. Resultatutjämningsreserven uppgår efter årets reservation till 61,9 mkr. Det är en betryggande reserv och innebär att kommunen står väl rustad för att möta framtiden. Eftersom balanskravsresultatet är positivt, +22,9 mkr föranleder det därmed ingen särskild åtgärd.

Det går inte att rakt av jämföra årets balanskravsresultat med föregående år då det föregående år gjordes en partiell inlösen av ansvarsförbindelsen på 119,2 mkr. Vilket resulterade i att balanskravsresultatet år 2022 minskade med samma belopp.

## 2.9 Väsentliga personalförhållanden

Kompetensförsörjning är och kommer fortsatt vara en stor utmaning inom ett brett spektrum av yrken. Här gäller det för kommunen att fortsätta vara en attraktiv arbetsgivare, genom att bland annat ge medarbetarna rätt förutsättningar att göra ett bra jobb, rimliga löner samt karriärmöjligheter, vidareutbildning med mera. Löner till personal ökar med 24 mkr mellan åren 2022 och 2023 samtidigt som antal anställda ökar från 1354,8 till 1362,9 vilket är en ökning med 8 anställda. Löneökningar samt eventuell löneglidning har under året inte kompenseras med färre medarbetare. Pensionskostnader har minskat från föregående år men där ingick den partiella inlösen av ansvarsförbindelsen på 119,2 mkr vilket inte gör en jämförelse mellan åren helt rättvis.

### Personalkostnader och personalsammansättning

Personalkostnader (mkr)	2023	2022
Arvoden till förtroendevalda	4,1	4,1
Löner till personal	579,5	555,4
Kostnadsersättningar och dyl	4,5	4,2
Sociala avgifter (exkl löneskatt på pensioner)	179,2	168,3
Pensionskostnader (inkl löneskatt)	83,4	180,9
<b>Totalt</b>	<b>850,7</b>	<b>912,9</b>

Sjukfrånvaro uppdelat på ålder (%)	2023	2022
-29 år	8,4 %	9,9 %
30 -49 år	7,1 %	8,4 %
50 - år	8,2 %	9,2 %

### Personalsammansättning (medelantal anställda)

Verksamhetsområde	Kvinnor	Män	Summa	2022	2021
För- och grundskola	305,7	64,1	369,8	367,6	369,5
Individ- och familjeomsorg	146,1	100,7	246,8	248,4	142,5
Kommunledningskontoret	61,4	32,0	93,4	91,6	93,4
Samhällsbyggnad	76,6	62,1	138,7	135,9	132,9
Stöd, vård och omsorg	248,4	123,3	371,7	378,9	510,8
Utbildningscentrum	81,5	61,1	142,5	132,3	129,5
<b>Totalt</b>	<b>919,7</b>	<b>443,3</b>	<b>1 362,9</b>	<b>1 354,8</b>	<b>1 378,6</b>

Sjukfrånvaron har sjunkit från 2022 med 1,3%-enheter vilket är glädjande. I takt med minskad sjukfrånvaro minskar även korttidsfrånvaron medan den längre sjukfrånvaron ligger på en konstant nivå. I jämförelsen mellan åren när det gäller sjukfrånvaro uppdelat på ålder är skillnaden som störst för åldersgruppen upp till 29 år där skillnaden är 1,5%-enheter lägre för 2023, vilket är glädjande, även om de fortsatt står för den högsta sjukfrånvaron.

Under år 2022 skedde en omorganisation där LSS verksamheten flyttat från verksamhetsområde stöd, vård och omsorg (SVO) till individ och familjeomsorg (IFO). Därför kan medelantal anställda inte jämföras rakt av i tabellen. År 2021 hade LSS verksamheten 102 anställda och kan därför anta att samma antal medarbetare flyttade internt i organisationen. IFO ökade med 105,9 medarbetare men 102 av dem avser flytt av verksamhet. Inom SVO syns en minskning av antalet medarbetare med 131,9 varav 102 av dem avser flytt av verksamhet.

Under år 2023 har medelantal anställda ökat med totalt 12 st inom skolans verksamhetsområden För- och Grundskola och Utbildningscentrum. Verksamhetsområde stöd, vård och omsorg fortsätter att minska antalet medarbetare precis som förra året och under 2023 minskar antalet med 7 stycken. I övrigt syns små förändringar av antalet medarbetare. Totalt sett ökar antalet medelantal anställda med 8 stycken i kommunen samtidigt som befolkningstrenden är negativ. Över tid så kommer antalet medarbetare inom kommunen att måsta minska i antal om inte staten börjar ersätta kommunerna i betydligt större utsträckning.

<b>Sjukfrånvaro (%)</b>	<b>2023</b>	<b>2022</b>
Kvinnor	8,9 %	10,1 %
Män	5,2 %	6,5 %
Totalt	7,7 %	9,0 %

Vi har fortfarande en hög sjukfrånvaro bland kvinnor. Detta är inte unikt för oss utan gäller för hela samhället. Men ändå något vi behöver ta på stort allvar.

I Försäkringskassans rapport "Psykisk ohälsa i dagens arbetsliv" framgår att sjukskrivningar på grund av stressrelaterad psykisk ohälsa ökar markant och att kvinnor står för merparten av dessa sjukskrivningar. Att psykisk ohälsa kan ligga bakom vår sjukfrånvaro framkom i den undersökning som gjordes av studenter vid Personalvetarprogrammet, Umeå universitet 2022.

Några förklaringar till det, enligt Försäkringskassan, är att de ofta arbetar inom kontaktyrken. Många kvinnor utsätts för negativ stress i arbetsmiljön samt upplever bristande jämställdhet i den privata sfären. Försäkringskassan har analyserat orsakerna till den ökande sjukfrånvaron. En faktor som bör lyftas fram är den organisatoriska och sociala arbetsmiljön enligt Försäkringskassans rapport.



I tabellen över långtidssjukskrivna syns att andelen långtidsfrånvaro av total andel frånvaro ökar från 36,5% till 41,4%. Antalet dagar av sjukfrånvaro 60 dagar eller längre ligger på en stabil nivå mellan åren. Att andelen långtidsfrånvaro ökar beror på att korttidsfrånvaron minskar, det innebär att andelarna förändras.

<b>Sjukfrånvaro 60 dagar eller längre (%)</b>	<b>2023</b>	<b>2022</b>
Andel i sjukfrånvaro i %	41,4 %	36,5 %



## 2.10 Förväntad utveckling

År 2024 ser ut att bli ett tufft ekonomiskt år där i stort sett alla delar av verksamheten kommer att få svårt att hålla budget. Anpassningar av verksamheter planeras och sker löpnade men det är alltid svårt att minska ner på verksamhet. Under år 2024 sker en ökning av PO-pålägget på grund av fortsatt hög inflation från 42,82% till 45,6% pga. högre förmånsbestämda pensioner. Det innebär i korthet mindre verksamhet för samma summa pengar. Höjs blicken till år 2025 så pekar prognoserna på att under år 2024 så sänks inflationen till mer normala nivåer och det innebär en rejäl sänkning av PO-pålägget för år 2025. Alla annat lika finns då mer pengar att göra verksamhet för.

För kommunkoncernen innebär det fortsatt högre räntor på lånen under 2024 där framförallt bolagen som har lån får anpassa sig till en delvis ny situation där genomsnittsräntan på lånestocken inte längre sjunker utan fortsätter att öka precis som under år 2023.

Civil beredskap är det övergripande begreppet för krisberedskap och civilt försvar. Ytterst syftar den civila beredskapen till att förbereda oss på alla slags samhällsstörningar som hotar att skada oss. Den värst tänkbara krisen, ett väpnat angrepp på Sverige med strider i kommunen, det är dimensionerande för den civila beredskapen. Det civila samhället ska också kunna anta utmaningar inom värdlandsstöd som innebär att vi ska kunna ta emot likväl som att ge stöd i form av personal, kompetens och resurser som sjukvård, drivmedel, förnödenheter, kost och logi i kris och krig. NATO medlemskapet kommer att kräva att vi stärker vårt civila försvar i enlighet med artikel 3 för att svara upp till vår del i gemenskapen.

Grundarbetet för att klara verksamheten i en kris görs i vår kontinuitetshantering, ett arbete för att driftsäkra våra samhällsviktiga verksamheter och bygga trygghet, kunskap, kompetens och robusthet hos medborgare, medarbetare och krisledning i hela kommunen (geografiska området). Mental förberedelse är ett fundament.

som ökar under mandatperioden. Säkerhetsskydd som cybersäkerhet, fysisksäkerhet och informationssäkerhet anpassningsbart efter det försämrade säkerhetsläget. Det är i denna stund okänt i vilka former som stöd kommer att utgå från statliga medel men det är en förutsättning för det fortsatta arbetet inom civilberedskap.

Säkerhetsläget i världen och kriget i Ukraina innebär en ökad hotbild även för kommunalförbundet Lystkom. Cyberattacker har blivit vanligare och drabbar allt större verksamheter och leverantörer med mycket allvarliga konsekvenser för drabbade organisationer. Det är viktigt för både Lystkom och kommunkoncernen att arbeta systematiskt med riskhantering och riskminimering och därigenom minska konsekvenserna vid eventuella incidenter. För att lyckas behöver Lystkom och kommunkoncernens informationssäkerhetsarbete gå hand i hand.

# 3. Finansiella rapporter

## 3.1 Resultaträkning

Belopp i mkr	Not	Kommunkoncernen		Kommunen	
		2023	2022	2023	2022
Verksamhetens intäkter	Not 3	430,3	407,9	242,4	228,5
Verksamhetens kostnader	Not 4	-1 356,5	-1 393,4	-1 208,9	-1 257,7
Av- och nedskrivningar	Not 5	-73,5	-71,3	-40,2	-40,6
<b>Verksamhetens nettokostnader</b>		<b>-999,7</b>	<b>-1 056,9</b>	<b>-1 006,7</b>	<b>-1 069,8</b>
Skatteintäkter	Not 6	664,8	636,3	664,8	636,3
Generella statsbidrag och utjämning	Not 7	367,3	360,5	367,3	360,5
<b>Verksamhetens resultat</b>		<b>32,4</b>	<b>-60,1</b>	<b>25,4</b>	<b>-73,0</b>
Finansiella intäkter	Not 8	6,9	6,9	7,7	8,6
Finansiella kostnader	Not 9	-9,5	-15,9	-2,6	-13,0
<b>Resultat efter finansiella poster</b>		<b>29,8</b>	<b>-69,1</b>	<b>30,5</b>	<b>-77,4</b>
Extraordinära poster		-	-	-	-
<b>Årets resultat</b>		<b>29,8</b>	<b>-69,1</b>	<b>30,5</b>	<b>-77,4</b>

Kommunens resultat visar ett överskott på +30,5 mkr. Den förbättrade skatteprognosen som visar +31,7 mkr bättre än budget är det största bidraget till det starka resultat som kommunen visar trots en hög inflation. Något att ha i åtanke när en jämförelse mellan år görs är att föregående år gjordes en partiell inlösen av ansvarsförbindelsen på 119,2 mkr inklusive löneskatt vilket drog ner resultatet lika mycket. Både raden verksamhetenskostnader och årets resultat påverkas starkt av den transaktionen år 2022.

I den sammanställda redovisningen ingår, förutom kommunens egen verksamhet, även de verksamheter som bedrivs i företagsform, och där kommunen äger minst 20 procent eller har ett betydande ekonomiskt inflytande. I den sammanställda redovisningen elimineras intäkter, kostnader, fordringar och skulder mellan de olika enheterna för att ge en bild av hur man tillsammans, som en enda enhet, förhåller sig till omvärlden. Det som då plockas bort är t.ex. under året lämnade och mottagna bidrag, kostnader och intäkter för hyror samt kundfordringar och leverantörsskulder mellan de olika ingående enheterna. Den kommunala koncernen har inte förändrats under året.



Kommunkoncernen gör ett överskott på +29,8 mkr. Det är Lycksele Bostäder AB och AB Lycksele industrihus, Lystkom samt kommunen som gör större vinster under året, övriga gör ett noll eller minus resultat. Ett fortsatt fokus kommande år på att fortsätta utveckla bolagens och kommunens verksamheter så att de även i framtiden har en effektiv verksamhet med nöjda kommuninvånare.



## 3.2 Balansräkning

Belopp i mkr	Not	Kommunkoncernen		Kommunen	
		2023	2022	2023	2022
<b>ANLÄGGNINGSTILLGÅNGAR</b>					
Immateriella anläggningstillgångar	Not 11	1,1	1,7	1,1	1,7
<b>Materiella anläggningstillgångar</b>					
Mark, byggnader och tekn.anlägg.	Not 12	1 067,9	989,1	481,6	450,4
Maskiner och inventarier	Not 13	157,6	132,0	77,1	63,0
Övriga materiella anl.tillg.	Not 14	0,4	0,4	0,4	0,4
Finansiella anläggningstillgångar	Not 15	11,3	15,3	41,9	40,7
<b>Summa anläggningstillgångar</b>		<b>1 238,3</b>	<b>1 138,5</b>	<b>602,1</b>	<b>556,2</b>
<b>BIDRAG TILL INFRASTRUKTUR</b>					
<b>OMSÄTTNINGSTILLGÅNGAR</b>					
Förråd	Not 16	18,1	15,7	17,8	15,4
Fordringar	Not 17	160,0	133,9	149,5	126,3
Kortfristiga placeringar	Not 18	1,6	20,6	-	19,0
Kassa och bank	Not 19	144,2	149,1	113,7	92,6
<b>Summa omsättningstillgångar</b>		<b>323,9</b>	<b>319,4</b>	<b>281,0</b>	<b>253,3</b>
<b>Summa tillgångar</b>		<b>1 562,2</b>	<b>1 457,9</b>	<b>883,1</b>	<b>809,5</b>
<b>EGET KAPITAL, AVSÄTTNINGAR OCH SKULDER</b>					
<b>EGET KAPITAL</b>	Not 20	<b>685,2</b>	<b>655,4</b>	<b>551,1</b>	<b>520,6</b>
- varav årets resultat		29,8	-69,1	30,5	-77,4
- varav resultatutjämningsreserv (RUR)		61,9	57,2	61,9	57,2
<b>AVSÄTTNINGAR</b>					
Avsättningar till pensioner	Not 21	15,0	14,9	14,9	14,8
Övriga avsättningar	Not 22	4,4	6,2	-	0,4
<b>Summa avsättningar</b>		<b>19,4</b>	<b>21,1</b>	<b>14,9</b>	<b>15,2</b>



Belopp i mkr	Not	Kommunkoncernen		Kommunen	
		2023	2022	2023	2022
<b>SKULDER</b>					
Långfristiga skulder	Not 23	542,4	493,4	70,6	48,2
- varav skuld för investeringsbidrag		51,0	33,0	51,0	33,0
Kortfristiga skulder	Not 24	315,2	288,0	246,5	225,5
<b>Summa skulder</b>		<b>857,6</b>	<b>781,4</b>	<b>317,1</b>	<b>273,7</b>
<b>Summa eget kapital, avsättningar och skulder</b>		<b>1 562,2</b>	<b>1 457,9</b>	<b>883,1</b>	<b>809,5</b>
<b>PANTER OCH ANSVARSFÖRBINDELSER</b>					
Pensionsförpliktelser äldre än 1998	Not 25	244,0	245,1	244,0	245,1
Ställda säkerheter	Not 26	52,2	51,9	493,9	469,2
<b>Summa panter och ansvarsförbindelser</b>		<b>296,2</b>	<b>297,0</b>	<b>737,9</b>	<b>714,3</b>
<b>Förvaltade fonder</b>	Not 33	<b>0</b>	<b>1,9</b>	<b>0</b>	<b>1,9</b>

Kommunen har under året gjort stora investeringar vilket också syns i balansräkningen där framförallt mark, byggnader och tekniska anläggningar samt maskiner och inventarier ökar med 31,2 mkr respektive 14,1 mkr. Under året har fordringarna fortsatt öka vilket bland annat beror på att kommunen fortsatt investera i exploateringsfastigheter och bostadsområdet Nydala strand. Alla kortfristiga placeringar har under året sålts och finns nu under kassa bank som varit relativt stabilt trots stora investeringar. Långfristiga skulder ökar med 22,4 mkr varav skuld för investeringsbidrag står för 18 mkr av förändringen och som avser bredbandsutbyggnad. Skulderna består av finansiell leasing för 13,4 mkr och skuld för investeringsbidrag på 51 mkr samt anslutningsavgifter för bredband på 6,2 mkr, totalt 70,6 mkr. Ökningen av skuld för investeringsbidrag som nästan helt uteslutande handlar om bredbandsutbyggnad har från år 2021 ökat från 16,7 mkr till 51 mkr i år. Här syns en tydlig ökning av finansiering från staten för att nå det nationella målet om att 98% av invånarna bör ha tillgång till en gigabit/sekund år 2025. Under året har en utlysning skett av medel från de förvaltade fonderna och där har utbetalningar gjorts på hela kapitalet till föreningar och andra enligt de stadgar som finns i respektive fond. Under 2024 är ambitionen att avsluta dessa hos berörda myndigheter då de innebär stor administration och liten nytta.

Kommunkoncernen har en stark och stabil balansräkning med en soliditet på 43,9 procent. Anläggningstillgångarna har ökat med 99,8 mkr (94,3 mkr föregående år) till följd av stora investeringar under året. Samtidigt har omsättningstillgångarna förändrats marginellt under året.

### 3.3 Kassaflödesanalys

Belopp i mkr	Not	Kommunkoncernen		Kommunen	
		2023	2022	2023	2022
<b>DEN LÖPANDE VERKSAMHETEN</b>					
Årets resultat		29,8	-69,1	30,5	-77,4
Justering för ej likviditetspåverkande poster	Not 28	74,5	75,4	42,5	42,9
Övriga likviditetspåverkande poster	Not 29	-1,1	-1,2	-1,1	-1,0
Poster som redovisas i annan sektion	Not 30	-2,8	9,7	-2,8	12,7
<b>Medel från verksamheten före förändring av rörelsekapital</b>		<b>100,4</b>	<b>14,8</b>	<b>69,1</b>	<b>-22,8</b>
Förändring av periodiserade anslutningsavgifter och investeringsbidrag		20,5	18,1	18,7	16,5
Förändring av kortfristiga fordringar		-26,1	-12,4	-23,2	-12,9
Förändring av förråd och varulager		-2,4	-8,3	-2,4	-8,4
Förändring av kortfristiga skulder		27,2	3,3	21,0	2,9
<b>Kassaflöde från den löpande verksamheten</b>		<b>119,6</b>	<b>15,5</b>	<b>83,2</b>	<b>-24,7</b>
<b>INVESTERINGSVERKSAMHETEN</b>					
Investeringar i immateriella anläggningstillgångar		-	-0,5	-	-0,5
Investeringar i materiella anläggningstillgångar		-178,0	-170,3	-85,3	-75,7
Försäljning av materiella anläggningstillgångar		11,3	5,1	11,0	1,7
Försäljning av finansiella anläggningstillgångar		5,2	-	-	-
Investeringar i finansiella anläggningstillgångar		-1,3	-1,3	-1,2	-1,3
<b>Kassaflöde från investeringsverksamheten</b>		<b>-162,8</b>	<b>-167,0</b>	<b>-75,5</b>	<b>-75,8</b>
<b>FINANSIERINGSVERKSAMHETEN</b>					
Nyupptagna lån		32,0	48,0	-	-
Amortering av låneskulder		-7,2	-1,0	-	-
Amortering av skulder för finansiell leasing		-5,5	-2,8	-5,5	-2,8
<b>Kassaflöde från finansieringsverksamheten</b>		<b>19,3</b>	<b>44,2</b>	<b>-5,5</b>	<b>-2,8</b>

Belopp i mkr	Not	Kommunkoncernen		Kommunen	
		2023	2022	2023	2022
<b>BIDRAG TILL INFRASTRUKTUR</b>					
Utbetalning av bidrag till statlig infrastruktur		-0,1	-8,4	-0,1	-8,4
<b>Årets kassaflöde</b>		<b>-23,9</b>	<b>-115,8</b>	<b>2,1</b>	<b>-111,7</b>
Likvida medel vid årets början		<b>169,7</b>	<b>285,5</b>	<b>111,6</b>	<b>223,3</b>
Likvida medel vid årets slut		<b>145,8</b>	<b>169,7</b>	<b>113,7</b>	<b>111,6</b>

*Likvida medel definieras som kassa, banktillgodohavanden och kortfristiga placeringar*

Kommunen uppvisar ett positivt kassaflöde på +2,1 mkr fastän årets investeringar i anläggningstillgångar ligger på för höga nivåer för att kommunen ska klara sitt finansiella mål att självfinansieringsgraden på investeringarna ska uppgå till minst 100%. (utfall 74,8% självfinansieringsgrad). Kassaflöde från den löpande verksamheten uppgår till +83,2 mkr. Kassaflöde från investeringsverksamheten är -75,5 mkr totalt. Där ingår årets investeringar i materiella anläggningstillgångar på -85,3 mkr vilket är historiskt högt.

Anledningar till att kassaflödet trots den höga investeringsnivån är positivt är

- 9,3 mkr av årets investeringar avser finansiellt leasade fordon som inte på verkar likviditeten vid investeringstillfället
- Kommunen har under året erhållit +20,2 mkr i investeringsbidrag och anslutningsavgifter
- Kommunen har sålt materiella anläggningstillgångar för +11 mkr
- Årets resultat är +12 mkr högre än budgeterat

Dock bör det påminnas om att motsvarande investeringsbidrag kommer att belasta kassaflödet kommande år.

Årets kassaflöde i kommunkoncernen är negativt och uppgår till -23,9 mkr. Under året har det tagits upp lån för 32,0 mkr där Lycksele Avfall och Vatten AB lånat upp 22 mkr av dessa. AB Lycksele Industrihus har under året amorterat 6 mkr för att optimera sin kapitalstruktur. Eftersom Lycksele Avfall och Vatten AB till största delen omfattas av självkostnadsprincipen kommer de under rätt lång tid framöver att finansiera en stor del av sina nya investeringar med nyupplåning.

## 3.4 Driftredovisning

Totalt för kommunen	Budget	Utfall	Avvikelse	Budget	Utfall	Avvikelse
	2023	2023	2023	2022	2022	2022
Skatteintäkter och utjämning	1000,4	1032,1	31,7	966,8	996,8	30,0
Finansiella kostnader och intäkter	3,0	6,5	3,5	2,0	-4,1	-6,1
Styrelse och nämnder	-951,4	-963,8	-12,4	-911,8	-901,0	10,8
Resultatenheter	0,0	-8,9	-8,9	0,0	-13,5	-13,5
Avskrivningar utanför resultatenheter	-18,0	-17,4	0,6	-18,0	-17,0	1,0
Pensioner, ansvarsförbindelse och avsättningar	-21,5	-16,9	4,6	-24,0	-22,6	1,4
Internränta inkl OH i resultatenheter	6,0	5,7	-0,3	7,5	5,6	-1,9
Driftbidrag Lycksele Djurpark	0,0	-2,0	-2,0	0,0	-2,0	-2,0
Driftbidrag Lycksele Airport AB	0,0	-1,6	-1,6	0,0	-1,7	-1,7
Partiell inlösen ansvarsförbindelse	0,0	-	-	0,0	-119,2	-119,2
Övrigt utanför driftbudgeten	0,0	-3,2	-3,2	0,0	1,3	1,3
<b>Årets resultat (Mkr)</b>	<b>18,5</b>	<b>30,5</b>	<b>12,0</b>	<b>22,5</b>	<b>-77,4</b>	<b>-99,9</b>

Årets resultat visar på ett överskott på +30,5 mkr. Skatter och bidrag har under året gått mycket starkt och visar på ett överskott mot budget med +31,7 mkr. Nämnderna går med ett underskott på -12,4 mkr och resultatenheter går med underskott på -8,9 totalt -21,3 mkr. Inflationen har med full kraft påverkat det ekonomiska utfallet för verksamheterna under år 2023 och det kommer fortsatt att vara en utmaning under år 2024. Finansiella kostnader och intäkter har under året en positiv avvikelse på +3,5 mkr då inlåningsräntan fortsatt varit relativt hög. Utbetalningar till ansvarsförbindelsen är 4,6 mkr lägre än budget och det beror på den partiella inlösen av ansvarsförbindelsen som gjorde i slutet av föregående år. Under året har Lycksele Djurpark AB fått ett driftbidrag på 2 mkr och enligt beslut i kommunfullmäktige är det ett återkommande bidrag flera år framåt. Lycksele Airport AB har fått driftbidrag på 1,6 mkr i enlighet med det avtal som finns mellan kommunen och bolaget.

I projekt Lapland Pike beslutades att förlänga genomförandetiden i ett år till följd av pandemins negativa påverkan av planerade åtgärder. Projektledning hade i ett tidigare skede upphandlats och hanterades i extern regi. Efter samråd med projekt-handläggare hos granskande statligt verk beslutades att direktupphandla fortsatt projektledning för projektets sista år. På grund av en formulering i beslutet att direktupphandla projektledningen har det granskande statliga verket i sitt beslut 2021 avslagit rekvisering av upparbetade kostnader för projektets sista år. Kommunen har överklagat Jordbruksverkets beslut men Förvaltningsrätten i Jönköping har avslagit överklagandet och därmed uppstår kostnader på 1,0 mkr för förväntade projekt intäkter som ej infrias samt sanktionsavgifter på 0,5 mkr för år 2023. Kostnaden är av engångskaraktär.

## Nämnderna

### Styrelsen och nämnder

	Budget 2023	Utfall 2023	Avvikelse 2023	Budget 2022	Utfall 2022	Avvikelse 2022
Kommunstyrelsen	112,8	116,2	-3,4	109,7	110,6	-0,9
Utbildningsnämnden	370,9	372,8	-1,9	357,5	349,8	7,6
Socialnämnden	428,8	434,2	-5,4	408,4	402,2	6,2
Myndighetsnämnden	33,6	36,3	-2,7	31,1	33,7	-2,6
Kommunfullmäktige	3,9	3,0	0,9	3,8	3,5	0,3
Överförmyndarnämnd	1,4	1,3	0,1	1,4	1,2	0,2
<b>Totalt (Mkr)</b>	<b>951,4</b>	<b>963,8</b>	<b>-12,4</b>	<b>911,8</b>	<b>901,0</b>	<b>10,8</b>

Kommunstyrelsen går med ett underskott på -3,4 mkr. För de verksamheter som ingår i gata/park inkl gatu-parkavdelningen så är differensen mot budget -3,0 mkr. Det är främst kostnaderna för vinterväghållning som har ökat på grund av indexuppräknings och prisökning från 1 januari 2023 men det har även varit fler snösvängar och mer bortforsling av snö i år. Kostnaden för vintervägunderhållet har ökat +3,5 mkr eller 60%. Fritidsanläggningar har ett underskott på -1,1 mkr. Bocksliden står för den största avvikelsen med -0,8 mkr. Gemensam verksamhet exkl gata-parkavdelningen har ett överskott i budgeten på +1,6 mkr. Det beror främst på ökade projektintäkter för ekonomienheten, lägre konsultkostnader för samhällsplaneringsenheten och föräldradedighet inom fritidskontoret.

Utbildningsnämnd går med ett underskott på -1,9 mkr. Verksamhetsområde För- och grundskola redovisar ett överskott på +3,2 mkr. Grundskolan och fritidshemmet visade en starkare ekonomisk prestation med ett sammanlagt överskott på +3,8 mkr. Detta resultat är en effekt av ökade statsbidrag och föräldraavgifter, vilket balanserat de ökade övriga kostnader. Förskolan visar ett underskott på -1,8 mkr. Antalet barn i förskoleålder fortsätter minska och tre avdelningar stängdes under 2023. Verksamhetsområde Utbildningscentrum gör ett underskott på -5,1 mkr. Gymnasieskolan står för en betydande del av avvikelsen med ett underskott på -7,1 mkr, motsvarande en avvikelse på 9,57%. Elevantalet på Tannbergsskolan har ökat med ca 40 vilket är positivt, men ökningen har inte kunnat hanteras inom ram för den tidigare organisationen vilket ökat personalkostnaderna.

Socialnämnd går med ett underskott på -5,4 mkr. Verksamhetsområde Stöd, vård och omsorg (SVO) har ett underskott på -17,2 mkr där framförallt hemtjänsten går med underskott ett underskott på -30,2 mkr. Verksamhetsområde individ och familjeomsorg (IFO) har ett överskott på +11,8 mkr. I det överskottet ingår LOV (lagen om valfrihet inom hemtjänst) med ett överskott på +9,6 mkr som beror på lägre andel biståndsbedömd tid utförs än budgeterat, cirka 65%. Under hösten ökade den utförda tiden till 68% - 76% vilket förhoppningsvis fortsätter. I all ekonomisk statistik slås beställare och utförare av hemtjänst ihop vilket innebär att underskottet minskar eftersom de båda tillhör området hemtjänst. Exklusive LOV gör IFO ett överskott på +2,2 mkr.

Myndighetsnämnd går med ett underskott på -2,7 mkr där skolskjutsar står för -1,5 mkr av underskottet och färdtjänst för -0,6 mkr. Inom myndighetsenheten syns även ett underskott på -0,8 mkr. Överförmyndarnämnd går med överskott på +0,1 mkr. Kommunfullmäktige går med ett överskott på +0,9 mkr.

## Resultatenheter

	Budget 2023	Utfall 2023	Avvikelse 2023	Budget 2022	Utfall 2022	Avvikelse 2022
Lycksele Kost	0,0	-4,7	-4,7	0,0	-1,8	-1,8
Fastighetsenheten	0,0	-4,5	-4,5	0,0	-13,8	-13,8
Bredbandsenheten	0,0	0,3	0,3	0,0	2,0	2,0
<b>Totalt (Mkr)</b>	<b>0,0</b>	<b>-8,9</b>	<b>-8,9</b>	<b>0,0</b>	<b>-13,5</b>	<b>-13,5</b>
<b>Totalt</b>		<b>954,9</b>			<b>887,5</b>	
Justering:						
poster ej hänförliga till verksamhetens kostnader och verksamhetens intäkter i resultaträkningen						
		11,6			141,6	
Summan						
av verksamhetens intäkter och verksamhetens kostnader enligt resultaträkning						
		966,5			1029,1	

Alla resultatenheter ligger under kommunstyrelsen rent organisatoriskt. Lycksele Kost redovisar ett underskott på -4,7 mkr. Intäkterna är högre i och med ökade portionspriser samt ökat antal serverade portioner. Avvikelsen för övriga kostnader beror främst på höga livsmedelspriser, som ökat 23% eller 3,5 mkr.

Fastighet redovisar ett underskott på -4,5 mkr. Kostnaderna för yttre renhållning så som plogning och sandning har ökat 1,0 mkr eller 96% jmf föregående år. Under året så har fem bostadsfastigheter i Kristineberg rivits till en kostnad av ca 2,0 mkr. För att hålla nere kostnaderna så har underhåll behövt minskas ner.

Bredband redovisar ett överskott på +0,2 mkr. Konsultkostnaderna har varit lägre i år och intäkterna har ökat på grund av nya svartfiberhyror.





## Bolagen

<b>Ekonomiskt utfall (mkr)</b>	<b>2023</b>	<b>2022</b>
<hr/>		
<b>Lycksele Bostäder AB</b>	<b>2023</b>	<b>2022</b>
Omsättning	97,2	95,5
Res. före bokslutsdisp. ochskatt	4,3	6,9
Balansomslutning	363,1	345,0
Soliditet i %	34,8	36,0
<hr/>		
<b>Lycksele Stadshus AB</b>	<b>2023</b>	<b>2022</b>
Omsättning	0,0	0,0
Res. före bokslutsdisp. ochskatt	-0,3	-0,3
Balansomslutning	29,4	33,5
Soliditet i %	3,0	-
<hr/>		
<b>Lycksele Avfall och Vatten AB (LAVAB)</b>	<b>2023</b>	<b>2022</b>
Omsättning	56,0	50,7
Res. före bokslutsdisp. ochskatt	-1,8	1,1
Balansomslutning	145,3	111,8
Soliditet i %	1,8	4,4
<hr/>		
<b>LYSTKOM</b>	<b>2023</b>	<b>2022</b>
Omsättning	42,6	41,2
Res. före bokslutsdisp. ochskatt	1,4	1,5
Balansomslutning	32,1	31,2
Soliditet i %	20,0	16,1

<b>Lycksele Airport AB</b>	<b>2023</b>	<b>2022</b>
Omsättning	34,7	31,3
Res. före bokslutsdisp. ochskatt	-1,4	1,7
Balansomslutning	82,1	86,1
Soliditet i %	5,1	8,2
<b>Lycksele Djurpark AB</b>	<b>2023</b>	<b>2022</b>
Omsättning	11,7	11,8
Res. före bokslutsdisp. ochskatt	-4,9	-0,7
Balansomslutning	13,4	17,3
Soliditet i %	0,0	25,4
<b>AB Lycksele Industrihus</b>	<b>2023</b>	<b>2022</b>
Omsättning	24,7	21,4
Res. före bokslutsdisp. ochskatt	1,8	1,5
Balansomslutning	94,2	95,3
Soliditet i %	18,8	17,4
<b>Skogs- och samemuseet i Lycksele AB</b>	<b>2023</b>	<b>2022</b>
Omsättning	10,1	10,1
Res. före bokslutsdisp. ochskatt	0,1	0,1
Balansomslutning	6,7	6,6
Soliditet i %	66,3	66,4



**Lycksele Bostäder AB (LYBO)** levererar ett resultat på +4,3 mkr. Resultatet når inte upp till avkastningskravet på 3% eftersom förtätning av Skyttens äldreboende har påskyndats för att det ger en koncernvinst med effektivare drift för socialnämnden. Det lägre resultatet är överenskommet med ägaren efter dialoger i de ägarsamråd som löpande sker.

**Lycksele Stadshus AB** är moderbolag till de bolag som ingår i Lycksele kommunkoncern förutom bolaget Skogs- och samemuseet i Lycksele AB som ägs till 51 procent direkt av kommunen, samt kommunalförbundet LYSTKOM som är ett kommunalförbund som Lycksele kommun är medlem i. Lycksele Stadshus AB har lån som uppgår till 28,5 miljoner kronor för innehavet av aktierna i dotterföretagen. Lycksele Stadshus AB har ett underskott på -0,3 miljoner kronor och bolaget bedriver ingen verksamhet utan är ett holdingbolag där det främsta syftet är styrning och ledning av bolagskoncernen.

**Lycksele Avfall och Vatten AB**:s kommersiella del gör ett underskott på -0,1 mkr, varav den nya insamlingen av förpackningar går med -0,3 mkr i underskott och övrig kommersiell verksamhet går med +0,2 mkr i överskott. VA (Vatten och Avlopp) gör ett underskott på -0,3 mkr. Avfall visar ett underskott på -1,4 mkr då kostnaderna och framförallt inflationen ökat snabbare än intäkterna. Både VA och Avfall har underskott at ta igen, VA -0,3 mkr och avfall -2,7 mkr totalt. Underskotten ska återställas inom tre år, varav 2,3 mkr ska återställas inom två år då detta underskott uppstod under år 2022.

**LYSTKOM** redovisar ett positivt resultat på +1,4 mkr vilket är 0,6 mkr mer än det budgeterade överskottet. Orsaken är främst större beställningar från verksamheterna tillsammans med lägre avskrivningskostnader. Lystkoms prislista har hittills reviderats vart annat år. Inför 2023 reviderades prislistan som började tillämpas från 1 januari.

**Lycksele Airport AB** gör ett negativt ekonomiskt resultat om ca -1,4 mkr. Stor del på grund av ökade drift- och räntekostnader. Ökad inflation har drivit upp priserna hos leverantörerna. De statliga och kommunalt ställda kraven om fossilfrihet och klimatneutralitet leder till ökade drift- och investeringskostnader. Exempelvis elektrifiering av fordonsparken samt HVO100 istället för diesel. Trafikverket har fått uppgiften att fördela det utlovade extrastödet om 107 MSEK till de regionala flygplatserna. Signalen vi fångat upp från dem är att det beräknas täcka underskottet för 2024 samt möjliggöra investeringar. Fördelningen är dock ännu ej känd.

**Lycksele Djurpark AB** visar ett underskott på -4,9 mkr. Den regniga sommaren i kombination med ökade kostnader för drivmedel, mat, räntor m.m. har drabbat vår huvudsakliga målgrupp, barnfamiljer, hårt samt ökad lust efter sol och värme inneburit att man har gjort andra prioriteringar. Även ökade pensionskostnader har slagit hårt mot årets resultat.

**AB Lycksele industrihus** fortsätter att visa stora överskott och i år blev överskottet +1,8 mkr. Genomgång av lånesituation och räntenivå genomförs på samtliga styrelsemöten då balansräkningen är viktig att hålla koll på i fastighetsbolag. Bolaget fortsätter med arbetet att minska energiförbrukningen på elström. Under året har beställning skett på bla. etapp 2 solceller, byte av en stor ventilationsanläggning samt belysning Kolen 1, byte av belysning på ett antal fastigheter.

**Skogs- och samemuseet i Lycksele AB** har ett resultat på +0,1 mkr. Museet har en del projektmedel som inte helt är upparbetade som upparbetas under 2024, bland annat projektmedlen från Kulturrådet för kommande samisk utställning. Museet och driften har inte haft samma fina utfall på försäljningen såsom tidigare år, dock har elkostnaderna inte stuckit iväg såsom 2022. På totalen har försäljningen på området minskat med drygt 25 % och bokförsäljningen minskat med drygt hälften. Gårdsbutiken stängs ner och huset öppnas upp som ett föreningshus, där olika grupper kan hyra lokal för att hålla möten.



## 3.5 Investeringsredovisning

2023 års investeringsramar beslutades i kommunfullmäktige 13 juni 2022 där de totala investeringsramarna blev 59,5 mkr. Varav kommunstyrelsen fick 41,6 mkr, utbildningsnämnden 5,5 mkr, socialnämnden 11 mkr och myndighetsnämnden fick 1,4 mkr. Första budgetjusteringen beslutades 27 februari 2023 där en utökningen av kommunens investeringsram med 11,8 mkr skedde. Kommunstyrelsen fick en utökning med 11,8 mkr där Grubbskolans lokaler ökades med 2,8 mkr, strandpromenaden 4,1 mkr, Mötesplats bilburen ungdom 0,6 mkr, bokbuss 1,8 mkr och Nydala bostadsområde 2,5 mkr. Andra budgetjusteringen skedde 17 april 2023 där bredband beviljades 5 mkr tilläggsanslag för matchning mot beviljade medel av Post- och telestyrelsen för utbyggnad av stadsnätet

Utfallet till 31 december är 94,6 mkr mot budget på 76,3 mkr vilket innebär ett underskott på -18,3 mkr. Generellt har underskotten uppstått inom samhällsbyggnad och resultatenheter fastigheten. Det är också där de största budgetarna finns och de mest komplexa investeringsprojekten. Under året har underskotten ökat till en nivå (24% högre än budget) som är alldeles för hög samt i en jämförelse med tidigare år med nästan 10 mkr mer i underskott. Hög inflation samt flertalet oväntade hinder i tänkt genomförande under projekten är en gemensam nämnare i varför kostnaderna dragit iväg. Under 2024 sker en översyn över uppföljningen av investeringsprojekt.

Inom Kost har nya transport/serveringsvagnar köpts in för 0,4 mkr då de gamla gjort sitt, de nya vagnarna är moderna och lättanvända och används för att transportera och servera mat till skolor, förskolor och boenden. Stöd, vård och omsorg har köpt larmutrustning och överskridit budgeten med 0,5 mkr vilket beror på att de brandlarmsutrustningar som finns i husen verksamheten hyr till boendena har äldre larmanläggningar vilket har gjort att det nya och det gamla systemet inte är kompatibla med varandra. För att dessa system ska vara kompatibla med varandra har extra utrustning behövt köpas in vilket leder till merkostnader. Inom Utbildningscentrum har under våren en upphandling av en hjullastare skett för 2 mkr som levererades under augusti månad. Det har även köpts in en minibuss till transportprogrammet för att ersätta ett trasigt fordon.



Nämnd (Mkr)	Budget 2023	Budgetjusteringar under året	Utfall 2023	Avvikelse 2023
Kommunledningskontoret	0,5		0,0	0,5
Samhällsbyggnad	26,6	9,0	35,3	-8,7
Resultatenhet bredband	10,0	5,0	8,3	1,7
Resultatenhet kost	0,0		0,8	-0,8
Resultatenhet fastighet	21,3	2,8	31,6	-10,3
<b>Totalt Kommunstyrelsen</b>	<b>58,4</b>	<b>16,8</b>	<b>76,0</b>	<b>-17,6</b>
Förskola/grundskola	2,0		1,7	0,3
Gymnasieskola inkl komvux	3,5		3,8	-0,3
<b>Totalt Utbildningsnämnden</b>	<b>5,5</b>		<b>5,5</b>	<b>0,0</b>
Stöd, vård och omsorg	1,3		2,5	-1,2
Individ- och familjeomsorg	1,2		0,8	0,4
Finansiell Leasing fordon	8,5		8,4	0,1
<b>Totalt Socialnämnden</b>	<b>11,0</b>		<b>11,7</b>	<b>-0,7</b>
<b>Myndighetsnämnden</b>	<b>1,4</b>		<b>1,4</b>	<b>0</b>
<b>Summa Investeringar</b>	<b>76,3</b>	<b>16,8</b>	<b>94,6</b>	<b>-18,3</b>
<i>- varav finansiell leasing</i>			<b>9,3</b>	
<b>Summa investeringar, exkl. finansiell leasing</b>			<b>85,3</b>	

## Fleråriga pågående och under året avslutade investeringar

### Nytt bostadsområde Nydala

Avvikelse mot budget är -3,1 mkr år 2023 men under perioden är avvikelsen totalt -1,5 mkr. Svårare markförhållanden med högt vattentryck har drivit upp kostnaderna för förläggning av markledningsnät för både vatten, avlopp och dagvatten. Försäljningen av tomter har trots konjunkturen kommit igång bra och det har sålts sex tomter via budgivning sedan de släpptes på den öppna marknaden under hösten 2023. Samtliga tomter som sålts hittills har betingat ett högre värde än självkostnadspriset per anlagd tomt. Totalt sett har 13 tomter anlagts i en första etapp och markyta för ytterligare åtta tomter i en tänkt etapp 2 har förberetts inom ramen för projektet. Det finns därmed en betydande markreserv för småhusbebyggelse för framtiden.

### Strandpromenaden

Avvikelse mot budget är -4,7 mkr för 2023 men totalbudget för projektet ser i dagsläget inte ut att överskridas. Projektet har gått snabbare än planerat att genomföra vilket gjort att ett tillkommande lyft i betalplanen accepterats. Detta har ökat kostnaden för innevarande år med 1,8 mkr. Ändrings- och tillägsarbeten i anslutningar till bryggsektioner och kaj vid Gammplatsen har ökat kostnaden med 1,4 mkr utöver detta. En så kallad tryckbank med förstärkningsarbeten i älven utanför strandpromenaden har ökat kostnaden med 0,8 mkr. Projektledningskostnaderna mot extern part samt Trafikverket har varit 0,7 mkr högre.

### Bredband

De fem nedersta projekten i tabellen avser bredbandsprojekt. Heter projektet något med OSN innebär det att det är ett ortssammanbindande investeringsprojekt och ON innebär att det är inom orten som utbyggnad sker. Det sker flera större fleråriga bredbandsprojekt och under året har flera pågående projekt hunnit med att avslutats och redovisas mot bidragsgivande myndigheter vilket lägger grunden för att ansluta ytterligare ca 100 abonnenter, primärt utanför tätort. Stadsnätet uppgraderas också successivt för att möta kapacitetskrav med högre överföringshastigheter. För 2024 behöver bredbandsutbyggnaden påskyndas och utökas för att färdigställa de projekt som blivit godkända från Post och Telestyrelsen.

<b>Projekt (mkr)</b>	<b>Budget 2023</b>	<b>Utfall 2023</b>	<b>Avvikelse 2023</b>	<b>Totalbudget</b>	<b>Total utfall</b>
GC-bro/tunnel Furuvik	0,0	0,1	-0,1	12,4	14,0
GC-väg Hedlunda	0,7	1,3	-0,6	1,0	1,4
Industrimark	1,5	1,0	+0,4	8,0	7,2
Laddinfrastruktur	0,5	0,9	-0,4	3,0	1,9
Nytt bostadsområde Nydala	2,5	5,6	-3,1	6,0	7,5
Strandpromenad	10,1	14,8	-4,7	23,1	22,0
Mötesplats bilburen ungdom	0,6	1,4	-0,8	1,6	2,6
Ishallen, nya omklädningsrum	1,0	2,2	-1,2	2,7	5,9
Ombyggnation ventilation gamla skolhuset Rusksele	0,5	1,2	-0,7	1,0	2,5
Busjön-Södervik OSN	0,2	0,3	0,0	2,6	3,2
Stenkulla-Brännland ON	0,6	0,6	0,0	0,6	0,6
Byssträsk- Karlsgård OSN	1,1	2,7	-1,6	3,3	2,7
Luft- och mark kabel Lugnet-Betssele	0,0	0,3	-0,3	0	1,2
PTS Brännland-Stenkulla OSN	0,6	0,3	0,3	1,8	3,0

## 3.6 Noter

### Not 1. Redovisningsprinciper

Den kommunala redovisningen regleras fr.o.m. räkenskapsåret 2019 av Lag (2018:597) om kommunal bokföring och redovisning (LKBR). Lycksele kommun följer den nya redovisningslagen samt rekommendationer utgivna av Rådet för kommunal redovisning (RKR) som är den organisationen som tolkar LKBR och ger ut redovisningsrekommendationer för kommunal redovisning. Redovisningen sker på ett sätt som i allt väsentligt överensstämmer med god redovisningssed.

Intäkter och kostnader har i allt väsentligt periodiserats till den period de tillhör. Investeringsbidrag samt anslutningsavgifter för bredband intäktsförs på ett sätt som återspeglar investeringens nyttjande och förbrukning. I de fall där en inkomst inte uppfyller kriterierna för en intäkt så periodiseras den och redovisas som en skuld i balansräkningen. I de fall där kommunen har haft en inkomst som uppfyller intäktskriterierna men betalningen ännu inte har erhållits redovisas en fordran i balansräkningen. Periodisering av leverantörsfakturor sker med maskinell hjälp i kommunens bokföring av respektive attestant. Skatteintäkterna är bokförda enligt RKR:s rekommendation nr 2 och periodiserade enligt SKR's cirkulär.

De anställdas fordran på kommunen i form av ej uttagen semester har periodiserats. Förändring i pensionsavsättningar, upplupen individuell pensionsdel och särskild löneskatt har periodiserats utifrån beställda beräkningar från KPA.

Kommunen använder sig av finansiell leasing för fordon. Löpande leasingbetalningar redovisas som amortering av leasingskulden samt räntekostnad. Räntan redovisas inte enligt annuitetsmetoden eftersom informationsvärdet av en sådan redovisning inte motsvarar arbetsinsatserna.

När det gäller anläggningstillgångar har kommunen per 2016-01-01 övergått till komponentavskrivningar. Det innebär i korthet att olika delar i exempelvis en fastighet har olika livslängd och ska därför också ha olika avskrivningstid. I noterna till anläggningstillgångarna framkommer bedömd genomsnittlig nyttjandeperiod för grupperna som helhet, de enskilda komponenterna har dock en avskrivningstid som varierar mellan tre och hundra år. För tillgångar där nyttjandeperioden styrs i avtal som t.ex. finansiell leasing av fordon så används avtalets längd som grund för avskrivningstiden och fordonen skrivs ner till restvärdet under avtalstiden. Materiella anläggningstillgångar skrivs av linjärt under den beräknade nyttjandeperioden med hänsyn tagen till eventuellt restvärde. Inga avskrivningar görs på mark, konst eller pågående arbeten.

Pensionsåtagandet redovisas enligt den sk blandmodellen. Pensionsförmåner intjänade före år 1998 redovisas som ansvarsförbindelse. Årets intjänade pensionsförmåner ingår i verksamhetens kostnader tillsammans med årets utbetalningar av gamla pensioner och särskild löneskatt.

Den sammanställda redovisningen har upprättats enligt Rådets för kommunal redovisning rekommendation nr. 16. I denna ingår kommunen samt bolag där kommunens ägarandel uppgår till minst 20 procent. Den sammanställda redovisningen har upprättats enligt förvärvsmetoden med proportionell konsolidering. Obeskattade reserver redovisas som eget kapital, förutom den andel som avser uppskjuten skatt. Skatt på årets resultat i bolagen ingår i verksamhetens kostnader i enlighet med nya redovisningslagen. Mellanhavanden mellan kommunen och bolagen har i allt väsentligt eliminerats. Enhetliga redovisningsprinciper mellan kommunen och bolagen saknas till vissa delar. Där olikheter finns är kommunens principer vägledande. Den kommunala koncernens sammansättning har inte förändrats under räkenskapsåret.

### **Undantag och avvikelser**

Kommunens lokalhyresavtal har inte klassificerats utifrån RKR R5 Leasing. Det är sannolikt att det finns ett mindre antal hyreskontrakt som enligt RKR R5 leasing borde redovisas som finansiella leasingavtal och inte operationella. Kommunen hyr främst lokaler av bolag inom den kommunala koncernen. Eftersom de eventuella hyreskontrakt som kommunen borde redovisa som finansiella är koncerninterna så är kommunens nuvarande bedömning att arbetsinsatsen som skulle krävas för att justera redovisningen inte motsvarar informationsvärdet av densamma. Effekterna som uppstår genom avvikelserna från rekommendationen bedöms inte ha någon väsentlig betydelse för kommunens resultat och ställning eller påverkan på kommunens finansiella mål och uppföljning av god ekonomisk hushållning.

## **Not 2. Uppskattningar och bedömningar**

### **Principer för periodisering**

Beloppsgränsen för väsentligt värde vid periodisering av inkomster och utgifter uppgår till 100 000kr. Undantag görs för relativt många poster som periodiseras även fastän de uppgår till mindre belopp. Inkomster och utgifter som är återkommande under årets alla månader som till exempel brukarintäkter och hyror periodiseras oavsett belopp. Gällande kostnader som löpande uppstår under årets alla månader som till exempel elkostnader eller fjärrvärme så säkerställs att varje bokföringsår belastas med 12 månadskostnader.

### **Värdering av fordringar**

Kundfordringar som förfallit till betalning bokförs efter 12 månader som befarade kundförluster. För kommunens övriga kortfristiga fordringar görs individuell värde-

ring och eventuell nedskrivning vid behov.

### **Jämförelsestörande poster**

Jämförelsestörande poster redovisas i egen not. För att en post ska anses vara jämförelsestörande ska den uppgå till ett väsentligt belopp samt vara av sådant slag att den inte förväntas inträffa ofta eller regelbundet. En riktpunkt för när en post kan anses vara jämförelsestörande för Lycksele kommun är att posten överstiger 2 mkr.

### **Inventarier av mindre värde**

För att inventarier ska klassas som anläggningstillgångar behöver nyttjandeperioden uppgå till minst tre år och anskaffningsvärdet måste uppgå till minst ett halvt prisbasbelopp.



Belopp i mkr	Kommunkoncernen		Kommunen	
	2023	2022	2023	2022
<b>Not 3. Verksamhetens intäkter</b>				
Försäljningsmedel	47,4	46,0	21,3	19,3
Taxor och avgifter	73,6	68,1	34,0	31,7
Hyror och arrenden	126,7	121,5	29,2	29,2
Bidrag och ersättningar från staten	88,7	84,9	74,0	70,7
Övriga bidrag	19,2	22,3	13,6	16,3
Försäljning av verksamhet och konsulttjänster	59,0	53,5	61,7	56,2
Realisationsvinster på anläggningstillgångar	2,9	4,2	2,9	1,1
Övriga intäkter	12,8	7,4	5,7	4,0
<b>Summa verksamhetens intäkter</b>	<b>430,3</b>	<b>407,9</b>	<b>242,4</b>	<b>228,5</b>
<b>Not 4. Verksamhetens kostnader</b>				
Personalkostnader exklusive pensionskostnader	848,8	827,0	784,6	767,5
Pensionskostnader	73,2	148,3	66,1	145,4
Bidrag och transfereringar	38,6	38,2	44,8	44,1
Entreprenader och köp av verksamhet	60,3	51,5	60,3	51,5
Lokal- och markhyror samt övriga fastighetskostnader	73,5	76,1	76,4	76,5
Varor och material	76,3	70,4	61,4	56,6
Inköp av tjänster	137,5	132,3	66,4	63,9
Realisationsförluster och utrangeringar	1,4	6,2	1,3	6,2
Övriga verksamhetskostnader	47,6	42,1	47,6	46,0
Bolagsskatt	-0,7	1,3	-	-
<b>Summa verksamhetens kostnader</b>	<b>1 356,5</b>	<b>1 393,4</b>	<b>1 208,9</b>	<b>1 257,7</b>
<b>Not 5. Av- och nedskrivningar</b>				
Avskrivning immateriella anläggningstillgångar	0,6	0,8	0,6	0,8
Avskrivning byggnader och tekniska anläggningar	47,5	46,2	27,0	28,2
Avskrivning maskiner och inventarier	25,4	24,3	12,6	11,6
<b>Summa av- och nedskrivningar</b>	<b>73,5</b>	<b>71,3</b>	<b>40,2</b>	<b>40,6</b>
<b>Not 6. Skatteintäkter</b>				
Årets preliminära skatteintäkter	652,0	618,0	652,0	618,0
Prognos slutavräkning	9,6	14,4	9,6	14,4
Slutavräkning föregående inkomstår	3,2	3,9	3,2	3,9
<b>Summa skatteintäkter</b>	<b>664,8</b>	<b>636,3</b>	<b>664,8</b>	<b>636,3</b>



<b>Belopp i mkr</b>	<b>Kommunkoncernen</b>		<b>Kommunen</b>	
	<b>2023</b>	<b>2022</b>	<b>2023</b>	<b>2022</b>
<b>Not 7. Generella statsbidrag och utjämning</b>				
Bidrag för höga LSS-kostnader	59,1	57,6	59,1	57,6
Inkomstutjämning	174,5	163,3	174,5	163,3
Kostnadsutjämning	49,9	50,0	49,9	50,0
Strukturbidrag	22,0	22,0	22,0	22,0
Kommunal fastighetsavgift	26,9	26,4	26,9	26,4
Regleringsbidrag	28,6	33,9	28,6	33,9
Andra generella statsbidrag	6,3	7,3	6,3	7,3
<b>Summa generella statsbidrag och utjämning</b>	<b>367,3</b>	<b>360,5</b>	<b>367,3</b>	<b>360,5</b>
<b>Not 8. Finansiella intäkter</b>				
Ränteintäkter	5,1	3,0	4,0	3,0
Utdelningar	-	0,2	-	0,2
Realisationsvinst värdepapper	0,6	-	0,6	-
Orealiserade vinster värdepapper	0,6	3,3	0,6	3,3
Borgensavgifter	-	-	2,0	1,7
Övriga finansiella intäkter	0,6	0,4	0,5	0,4
<b>Summa finansiella intäkter</b>	<b>6,9</b>	<b>6,9</b>	<b>7,7</b>	<b>8,6</b>
<b>Not 9. Finansiella kostnader</b>				
Räntekostnader	7,4	3,2	0,5	0,3
Finansiell kostnad pensionsavsättning	1,2	0,3	1,2	0,3
Realisationsförlust värdepapper	-	5,6	-	5,6
Orealiserade förluster värdepapper	0,6	6,6	0,6	6,6
Övriga finansiella kostnader	0,3	0,2	0,3	0,2
<b>Summa finansiella kostnader</b>	<b>9,5</b>	<b>15,9</b>	<b>2,6</b>	<b>13,0</b>
<b>Not 10. Jämförelsestörande poster</b>				
Aktieägartillskott	-	-	-	-
Bidrag till statlig infrastruktur	-	-	-	-
Reaförlust vid försäljning av fastighet	-	5,4	-	5,4
Partiell inlösen av ansvarsförbindelsen	-	119,2	-	119,2
<b>Summa jämförelsestörande poster</b>	<b>-</b>	<b>124,6</b>	<b>-</b>	<b>124,6</b>

Belopp i mkr	Kommunkoncernen		Kommunen	
	2023	2022	2023	2022
<b>Not 11. Immateriella anläggningstillgångar</b>				
Ingående anskaffningsvärde	11,8	11,4	11,8	11,4
Investeringar	-	0,5	-	0,5
Utrangeringar	-	-	-	-
Överföringar	-	-0,1	-	-0,1
<b>Utgående anskaffningsvärde</b>	<b>11,8</b>	<b>11,8</b>	<b>11,8</b>	<b>11,8</b>
Ingående ack. avskrivningar	-10,1	-9,3	-10,1	-9,3
Utrangeringar	-	-	-	-
Överföringar	-	-	-	-
Årets avskrivningar	-0,6	-0,8	-0,6	-0,8
<b>Utgående ack. avskrivningar</b>	<b>-10,7</b>	<b>-10,1</b>	<b>-10,7</b>	<b>-10,1</b>
<b>Redovisat värde vid årets slut</b>	<b>1,1</b>	<b>1,7</b>	<b>1,1</b>	<b>1,7</b>
<i>- varav förvärvade programvaror</i>	1,1	1,7	1,1	1,7
<i>Immateriella anläggningstillgångar skrivs av linjärt under 5 år</i>				
<b>12. Mark, byggnader och tekniska anläggningar</b>	<b>2023</b>	<b>2022</b>	<b>2023</b>	<b>2022</b>
Ingående anskaffningsvärde	2 027,3	1 916,9	1 074,6	1 038,2
Investeringar	136,8	135,8	68,8	57,1
Försäljningar	-27,2	-6,7	-27,1	-6,4
Utrangeringar	-10,7	-18,7	-9,2	-14,3
Överföringar	-0,3	-	-3,8	-
<b>Utgående anskaffningsvärde</b>	<b>2 125,9</b>	<b>2 027,3</b>	<b>1 103,3</b>	<b>1 074,6</b>
Ingående ack. avskrivningar	-992,1	-964,8	-624,2	-610,5
Försäljningar	21,9	1,2	21,9	1,1
Utrangeringar	9,1	17,8	7,6	13,5
Överföringar	-3,2	-	-	-
Årets avskrivningar	-47,5	-46,3	-27,0	-28,3
<b>Utgående ack. avskrivningar</b>	<b>-1 011,8</b>	<b>-992,1</b>	<b>-621,7</b>	<b>-624,2</b>
Ingående ack. Nedskrivningar	-46,2	-46,2	-	-
Försäljningar	-	-	-	-
Utrangeringar	-	-	-	-
Årets nedskrivningar/återföringar	-	-	-	-
<b>Utgående ack. Nedskrivningar</b>	<b>-46,2</b>	<b>-46,2</b>	<b>-</b>	<b>-</b>
<b>Redovisat värde vid årets slut</b>	<b>1 067,9</b>	<b>989,1</b>	<b>481,6</b>	<b>450,4</b>
<i>Bedömd genomsnittlig nyttjandeperiod (år)</i>	40	39	38	36
<i>Linjär avskrivning tillämpas på samtliga tillgångar</i>				

Belopp i mkr	Kommunkoncernen		Kommunen	
	2023	2022	2023	2022
<b>13. Maskiner och inventarier</b>				
Ingående anskaffningsvärde	326,2	293,0	182,9	164,4
Investeringar	50,5	37,1	25,8	21,2
Försäljningar	-9,0	-3,1	-8,8	-2,1
Utrangeringar	-10,4	-0,9	-1,4	-0,7
Överföringar	0,3	0,1	3,8	0,1
<b>Utgående anskaffningsvärde</b>	<b>357,6</b>	<b>326,2</b>	<b>202,3</b>	<b>182,9</b>
Ingående ack. avskrivningar	-194,2	-173,3	-119,9	-110,5
Försäljningar	6,0	2,5	5,8	1,5
Utrangeringar	10,4	1,0	1,4	0,7
Överföringar	3,2	-	-	-
Årets avskrivningar	-25,4	-24,4	-12,6	-11,6
<b>Utgående ack. avskrivningar</b>	<b>-200,0</b>	<b>-194,2</b>	<b>-125,2</b>	<b>-119,9</b>
Ingående ack. Nedskrivningar	-	-	-	-
Försäljningar	-	-	-	-
Utrangeringar	-	-	-	-
Årets nedskrivningar/återföringar	-	-	-	-
<b>Utgående ack. Nedskrivningar</b>	<b>-</b>	<b>-</b>	<b>-</b>	<b>-</b>
<b>Redovisat värde vid årets slut</b>	<b>157,6</b>	<b>132,0</b>	<b>77,1</b>	<b>63,0</b>
Därav finansiell leasing	13,2	9,7	13,2	9,7
<i>Bedömd genomsnittlig nyttjandeperiod (år)</i>	13	13	16	16
<i>Linjär avskrivning tillämpas på samtliga tillgångar</i>				
<b>14. Övriga materiella anläggningstillgångar</b>	<b>2023</b>	<b>2022</b>	<b>2023</b>	<b>2022</b>
Ingående anskaffningsvärde	0,4	0,4	0,4	0,4
Investeringar	-	-	-	-
<b>Redovisat värde vid årets slut</b>	<b>0,4</b>	<b>0,4</b>	<b>0,4</b>	<b>0,4</b>
<i>- varav konst som inte är föremål för avskrivning</i>	0,4	0,4	0,4	0,4
<b>15. Finansiella anläggningstillgångar</b>	<b>2023</b>	<b>2022</b>	<b>2023</b>	<b>2022</b>
Aktier och andelar i koncernföretag	-	-	2,1	2,1
Aktier och andelar i övriga företag	11,1	9,9	11,1	9,9
Fordringar på koncernföretag	-	-	28,5	28,5
Övriga finansiella anläggningstillgångar	0,2	5,4	0,2	0,2
<b>Summa finansiella anläggningstillgångar</b>	<b>11,3</b>	<b>15,3</b>	<b>41,9</b>	<b>40,7</b>

Belopp i mkr	Kommunkoncernen		Kommunen	
	2023	2022	2023	2022
<b>16. Förråd, lager och exploateringsfastigheter</b>	<b>2023</b>	<b>2022</b>	<b>2023</b>	<b>2022</b>
Förråd och varulager	2,8	4,2	2,5	3,9
Exploateringsfastigheter	15,3	11,5	15,3	11,5
<b>Summa förråd, lager och exploateringsfastigheter</b>	<b>18,1</b>	<b>15,7</b>	<b>17,8</b>	<b>15,4</b>
<b>17. Fordringar</b>	<b>2023</b>	<b>2022</b>	<b>2023</b>	<b>2022</b>
Kundfordringar	29,8	23,6	23,6	19,0
Kommunalskattefordringar	45,2	49,8	45,2	49,8
Övriga fordringar på staten	47,0	30,1	46,2	28,5
Övriga kortfristiga fordringar	2,3	1,2	0,6	1,0
Förutbetalda kostnader och upplupna intäkter	35,7	29,2	33,9	28,0
<b>Summa fordringar</b>	<b>160,0</b>	<b>133,9</b>	<b>149,5</b>	<b>126,3</b>
<b>18. Kortfristiga placeringar</b>	<b>2023</b>	<b>2022</b>	<b>2023</b>	<b>2022</b>
Räntebärande placeringar (anskaffningsvärde)	1,6	21,1	-	19,5
Värdereglering räntebärande placeringar	-	-0,5	-	-0,5
<b>Summa kortfristiga placeringar</b>	<b>1,6</b>	<b>20,6</b>	<b>-</b>	<b>19,0</b>
<i>Räntebärande placeringar redovisas löpande till verkligt värde. Verkligt värde har fastställts enligt officiella marknadsvärden för placeringarna inklusive valutaswappar i de fall placeringarna är i utländsk valuta.</i>				
<b>19. Kassa och bank</b>	<b>2023</b>	<b>2022</b>	<b>2023</b>	<b>2022</b>
Kassa	-	-	-	-
Bank och plusgiro (inkl. korträntefond)	144,2	146,8	113,7	90,3
Likvida medel hos kapitalförvaltare	-	2,3	-	2,3
<b>Summa kassa och bank</b>	<b>144,2</b>	<b>149,1</b>	<b>113,7</b>	<b>92,6</b>
<b>20. Eget kapital</b>	<b>2023</b>	<b>2022</b>	<b>2023</b>	<b>2022</b>
Ingående eget kapital	655,4	724,5	520,6	598,0
Årets resultat	29,8	-69,1	30,5	-77,4
<b>Summa eget kapital</b>	<b>685,2</b>	<b>655,4</b>	<b>551,1</b>	<b>520,6</b>
- varav fond för framtida pensionsåtaganden	-	-	-	-
- varav resultatutjämningsreserv (RUR)	61,9	57,2	61,9	57,2
<b>21. Avsättningar till pensioner</b>	<b>2023</b>	<b>2022</b>	<b>2023</b>	<b>2022</b>
Ingående avsättning (inkl löneskatt)	14,9	14,4	14,8	14,3
Pensionsutbetalningar	-1,0	-1,0	-1,0	-1,0
Nyintjänad pension	-0,1	1,3	-0,1	1,3
Ränte- och basbeloppsuppräknings	1,2	0,3	1,2	0,3
Övriga ändringar	-	-0,2	-	-0,2
Förändring av löneskatt	-	0,1	-	0,1
<b>Summa avsättningar till pensioner inkl löneskatt</b>	<b>15,0</b>	<b>14,9</b>	<b>14,9</b>	<b>14,8</b>

*Uppgifter om aktualiseringsgrad och visstidsförordnanden finns i not 25*

Belopp i mkr	Kommunkoncernen		Kommunen	
	2023	2022	2023	2022
<b>22. Övriga avsättningar</b>				
Bidrag till statlig infrastruktur, Trafikverket	-	0,4	-	0,4
Uppskjuten skatt	3,0	4,4	-	-
Deponi	1,4	1,4	-	-
Övriga avsättningar	-	-	-	-
<b>Summa övriga avsättningar</b>	<b>4,4</b>	<b>6,2</b>	<b>-</b>	<b>0,4</b>

23. Långfristiga skulder	2023	2022	2023	2022
	Upplåning i banker och kreditinstitut	464,0	439,2	-
Långfristig leasingskuld	13,4	9,7	13,4	9,7
Förutbetalda anslutningsavgifter	14,0	11,5	6,2	5,5
Förutbetalda offentliga investeringsbidrag	51,0	33,0	51,0	33,0
<b>Summa långfristiga skulder</b>	<b>542,4</b>	<b>493,4</b>	<b>70,6</b>	<b>48,2</b>
Anslutningsavgifter återstående antal år (vägt snitt)	27	26	18	18
Investeringsbidrag återstående antal år (vägt snitt)	19	20	19	20

Investeringsbidrag och anslutningsavgifter periodiseras och intäktsförs linjärt under den period över vilken de tillgångar som finansierats med hjälp av investeringsbidraget respektive anslutningsavgiften skrivs av.

#### Upplysningar om låneskuld

Genomsnittlig ränta	1,6%	0,7%	-	-
Genomsnittlig kapitalbindningstid, år	2,2	2,6	-	-
Genomsnittlig räntebindningstid, år	2,2	2,4	-	-

#### Kapitalförfall andel av lån (%)

0-1 år	13%	7%	-	-
1-3 år	45%	40%	-	-
3-5 år	7%	20%	-	-
5-10 år	13%	12%	-	-
Över 10 år	21%	21%	-	-

24. Kortfristiga skulder	2023	2022	2023	2022
	Leverantörsskulder	110,1	84,6	72,4
Moms och punktskatter	2,7	2,5	1,8	1,2
Personalens skatter, avgifter och avdrag	17,6	15,1	12,4	11,8
Retroaktiva löner och okompenserad övertid	6,8	7,1	5,8	5,5
Semester och övertidsskuld	62,1	58,8	58,5	55,6
Kommunalskatteskulder	-	-	-	-
Övriga upplupna kostnader och förutbetalda intäkter	92,2	116,8	74,6	93,0
Övriga kortfristiga skulder	23,7	3,1	21,0	1,9
<b>Summa kortfristiga skulder</b>	<b>315,2</b>	<b>288,0</b>	<b>246,5</b>	<b>225,5</b>

Belopp i mkr	Kommunkoncernen		Kommunen	
	2023	2022	2023	2022
<b>25. Pensionsförpliktelser utanför BR (äldre än 1998)</b>				
Ingående ansvarsförbindelse	245,1	335,0	245,1	335,0
Pensionsutbetalningar	-12,3	-16,6	-12,3	-16,6
Ränte- och basbeloppsuppräknings	16,1	7,7	16,1	7,7
Ändrat livslängdsantagande i RIPS	-	-	-	-
Övriga förändringar	-4,7	32,4	-4,7	32,4
Minskning av ansvarsförbindelse genom tecknad försäkring	-	-95,9	-	-95,9
Förändring av löneskatt	-0,2	-17,5	-0,2	-17,5
<b>Summa pensionsförpliktelser utanför BR (äldre än 1998)</b>	<b>244,0</b>	<b>245,1</b>	<b>244,0</b>	<b>245,1</b>

**Övriga upplysningar avseende pensioner**

Aktualiseringsgrad	97%	97%	97%	97%
Överskottsfond	-	-	-	-

**Antal visstidsförordnanden**

Politiker	-	-	-	-
Tjänstemän	-	-	-	-
<b>Summa visstidsförordnanden</b>	<b>-</b>	<b>-</b>	<b>-</b>	<b>-</b>

Kommunen har inga särskilda pensionsvillkor som avviker från vad som är normalt och kan leda till betydande ekonomiska konsekvenser.

**26. Ställda säkerheter och ansvarsförbindelser****Borgensåtagande kommunala bolag**

	2023	2022	2023	2022
Lycksele Bostäder AB	-	-	201,0	191,0
AB Lycksele Industrihus	-	-	68,0	73,0
Lycksele Djurpark AB	-	-	8,0	8,0
Lycksele Avfall och Vatten AB	-	-	109,0	87,0
Lycksele Airport AB	-	-	69,2	70,3
LYSTKOM	-	-	10,6	11,9
<b>Summa borgensåtagande kommunala bolag</b>	<b>-</b>	<b>-</b>	<b>465,8</b>	<b>441,2</b>

**Övriga borgensförbindelser**

<b>Belopp i mkr</b>	<b>Kommunkoncernen</b>		<b>Kommunen</b>	
Lycksele Medborgarhusförening	27,9	27,8	27,9	27,8
Borgen för egna hem	0,2	0,2	0,2	0,2
<b>Summa övriga borgensförbindelser</b>	<b>28,1</b>	<b>28,0</b>	<b>28,1</b>	<b>28,0</b>
<b>Övriga ansvarsförbindelser</b>				
Lycksele Bostäder AB, avropbart underhåll, HLU	24,1	23,9	-	-
<b>Summa ställda säkerheter och ansvarsförbindelser</b>	<b>52,2</b>	<b>51,9</b>	<b>493,9</b>	<b>469,2</b>

Lycksele kommun har ingått en solidarisk borgen såsom för egen skuld för Kommuninvest i Sverige AB:s samtliga nuvarande och framtida förpliktelser. Samtliga 295 kommuner och regioner som per 2023-12-31 var medlemmar i Kommuninvest ekonomisk förening har ingått likalydande borgensförbindelser. Mellan samtliga medlemmar i Kommuninvest Ekonomisk Förening har ingåtts ett regressavtal som reglerar fördelningen av ansvaret mellan medlemmarna vid ett eventuellt ianspråktagande av ovan nämnd borgensförbindelse. Enligt regressavtalet ska ansvaret fördelas dels i förhållande till storleken på de medel som respektive medlemskommun lånat av Kommuninvest i Sverige AB, dels i förhållande till storleken på medlemskommunernas respektive insatskapital i Kommuninvest ekonomisk förening. Vid en uppskattning av den finansiella effekten av Lycksele kommuns ansvar enligt ovan nämnd borgensförbindelse, kan noteras att per 2023-12-31 uppgick Kommuninvest i Sverige AB:s totala förpliktelser till 551 907 380 712 kr och totala tillgångar till 562 022 704 021 kr. Lycksele kommuns andel av de totala förpliktelserna uppgick till 526 831 716 kr och andelen av de totala tillgångarna till 535 147 556 kr.

<b>27. Leasing</b>	<b>2023</b>	<b>2022</b>	<b>2023</b>	<b>2022</b>
<b>Finansiell leasing fordon</b>				
Totala minimileaseavgifter	13,4	9,7	13,4	9,7
Totala minimileaseavgifternas nuvärde	12,8	9,3	12,8	9,3
Variabla avgifter som ingår i periodens resultat	0,5	0,1	0,5	0,1
<b>Förfallotidpunkter för nuvärdesberäknade minimileaseavgifter</b>				
- inom ett år	4,5	5,4	4,5	5,4
- senare än ett år, men inom fem år	8,3	3,9	8,3	3,9
<b>Ej uppsägningsbara operationella leasingavtal överstigande 1 år</b>				
Minimileaseavgifter	-	-	184,5	186,5
-Förfall inom 1 år	-	-	22,5	21,5
-Förfall inom 1-5 år	-	-	71,3	69,2
-Förfall senare än 5 år	-	-	90,7	95,8
<b>28. Justering för ej likviditetspåverkande poster</b>				
Avskrivningar	73,5	71,3	40,2	40,6
Utrangeringar	1,6	0,8	1,5	0,8
Gjorda avsättningar	1,1	2,0	1,1	1,5
Återförda avsättningar	-1,7	-0,6	-0,3	-
Övriga ej likviditetspåverkande poster	-	1,9	-	-
<b>Summa ej likviditetspåverkande poster</b>	<b>74,5</b>	<b>75,4</b>	<b>42,5</b>	<b>42,9</b>



Belopp i mkr	Kommunkoncernen		Kommunen	
	2023	2022	2023	2022
<b>29. Övriga likviditetspåverkande poster</b>				
Utbetalning av avsättning för pensioner	-1,0	-1,0	-1,0	-1,0
Utbetalning av övriga avsättningar	-0,1	-0,2	-0,1	-
<b>Summa övriga likviditetspåverkande poster som tillhör den löpande verksamheten</b>	<b>-1,1</b>	<b>-1,2</b>	<b>-1,1</b>	<b>-1,0</b>
<b>30. Poster som redovisas i annan sektion</b>	<b>2023</b>	<b>2022</b>	<b>2023</b>	<b>2022</b>
Realisationsresultat vid försäljning av anläggningstillgångar	-2,9	1,3	-2,9	4,3
Bidrag till infrastruktur (Trafikverket)	0,1	8,4	0,1	8,4
<b>Summa poster som redovisas i annan sektion</b>	<b>-2,8</b>	<b>9,7</b>	<b>-2,8</b>	<b>12,7</b>
<b>31. Upprättade särredovisningar</b>				
Lycksele Avfall och Vatten AB har upprättat särredovisning enligt lag (2006:412) om allmänna vattentjänster. Särredovisningen finns tillgänglig i bolagets årsredovisning.				
<b>32. Kostnader för räkenskapsrevision (belopp i tkr)</b>	<b>2023</b>	<b>2022</b>	<b>2023</b>	<b>2022</b>
Sakkunnigt biträde/auktoriserade revisorer	798	614	250	214
Förtroendevalda revisorer	52	50	49	40
<b>Total kostnad för räkenskapsrevision</b>	<b>850</b>	<b>664</b>	<b>299</b>	<b>254</b>
I räkenskapsrevision ingår kostnader för granskning av bokföring, delårsrapport och årsredovisning.				
<b>Kostnad för övrig revision</b>				
Sakkunnigt biträde/auktoriserade revisorer	514	539	497	495
Förtroendevalda revisorer/lekmannarevision	218	203	116	94
<b>Total kostnad för övrig revision</b>	<b>732</b>	<b>742</b>	<b>613</b>	<b>589</b>
I kostnad för övrig revision ingår granskning av verksamheterna samt annan revision som genomförts men som inte är räkenskapsrevision				
<b>Total kostnad för revision</b>	<b>1582</b>	<b>1406</b>	<b>912</b>	<b>843</b>
<b>33. Förvaltade fonder</b>	<b>2023</b>	<b>2022</b>	<b>2023</b>	<b>2022</b>
Sociala samfonden	-	0,1	-	0,1
Lovisa Mattsons barnhemsfond	-	0,1	-	0,1
Ivan och David Holmlunds arvsfond	-	0,4	-	0,4
Gustav och Nicolina Israelssons minnesfond	-	1,3	-	1,3
<b>Summa förvaltade fonder</b>	<b>-</b>	<b>1,9</b>	<b>-</b>	<b>1,9</b>

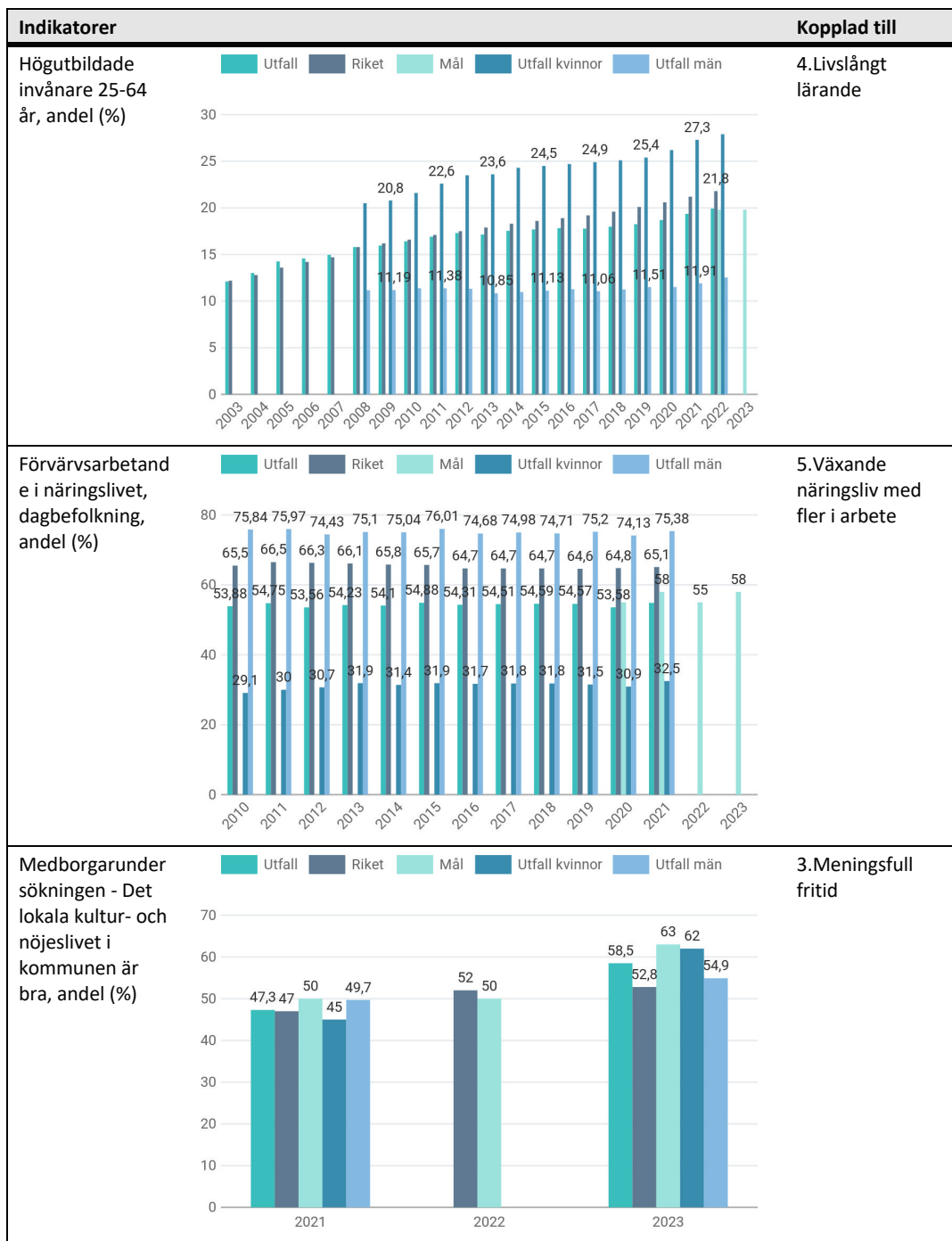


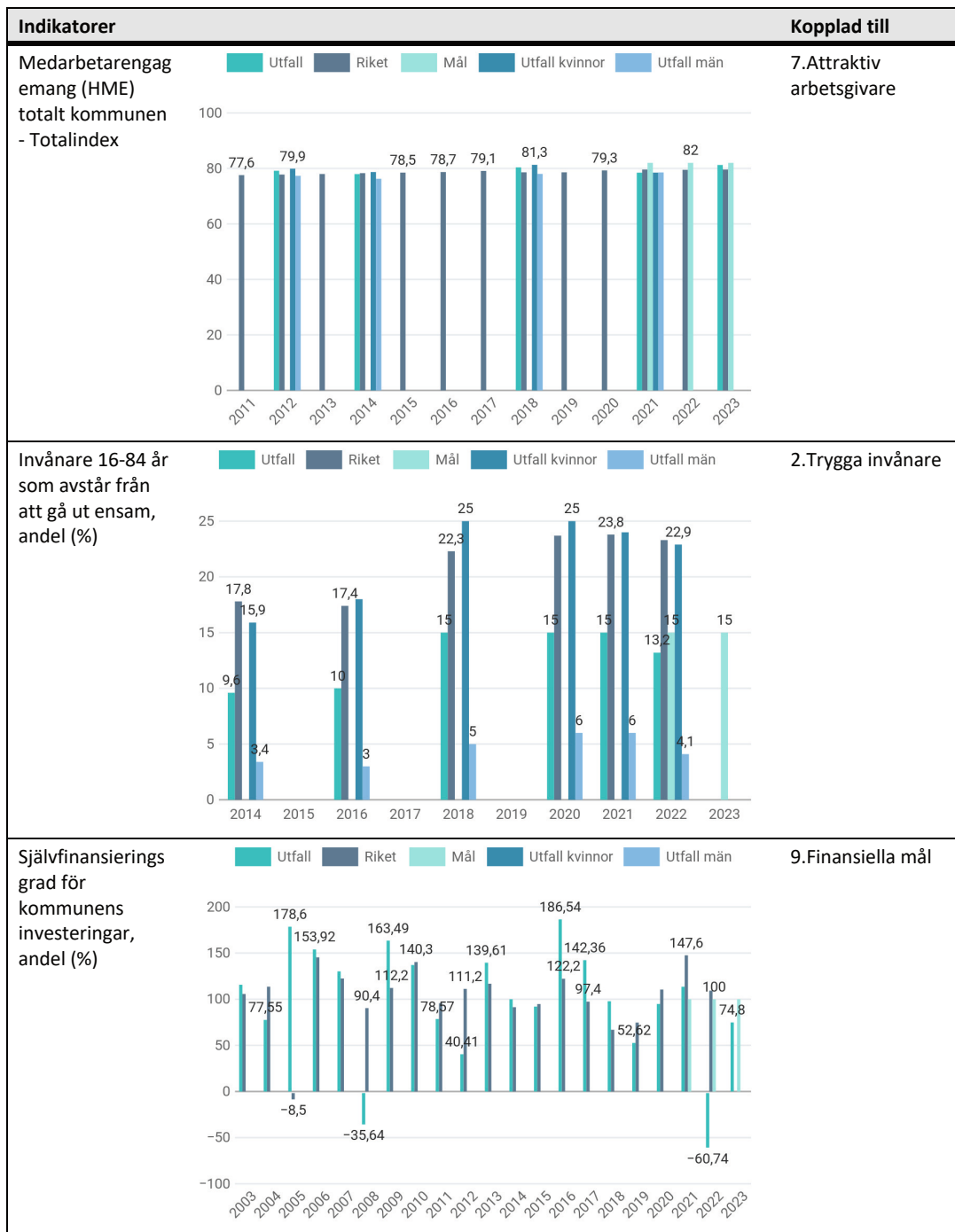


# 4. Bilaga 1

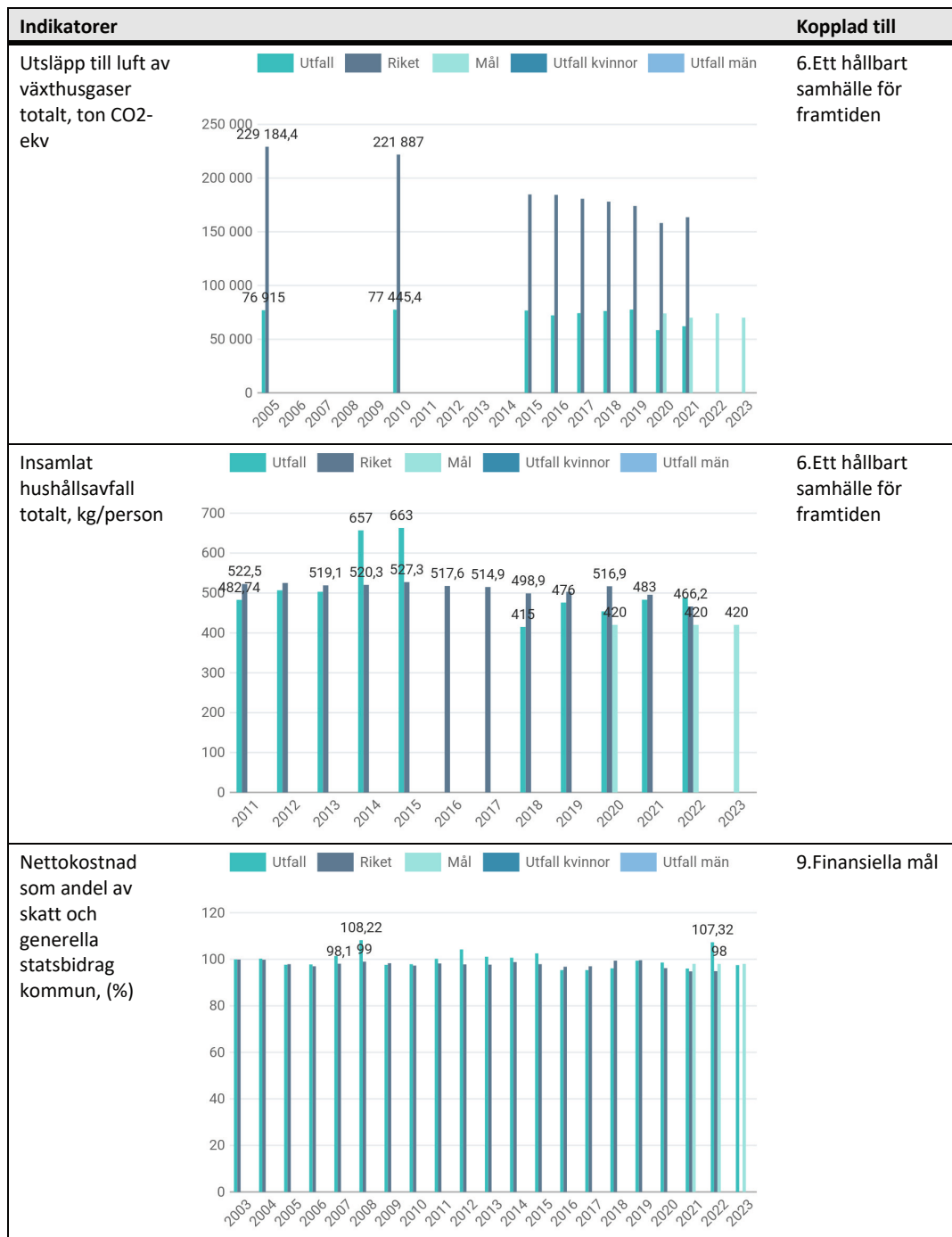
# 1 Kommunfullmäktiges övergripande indikatorer

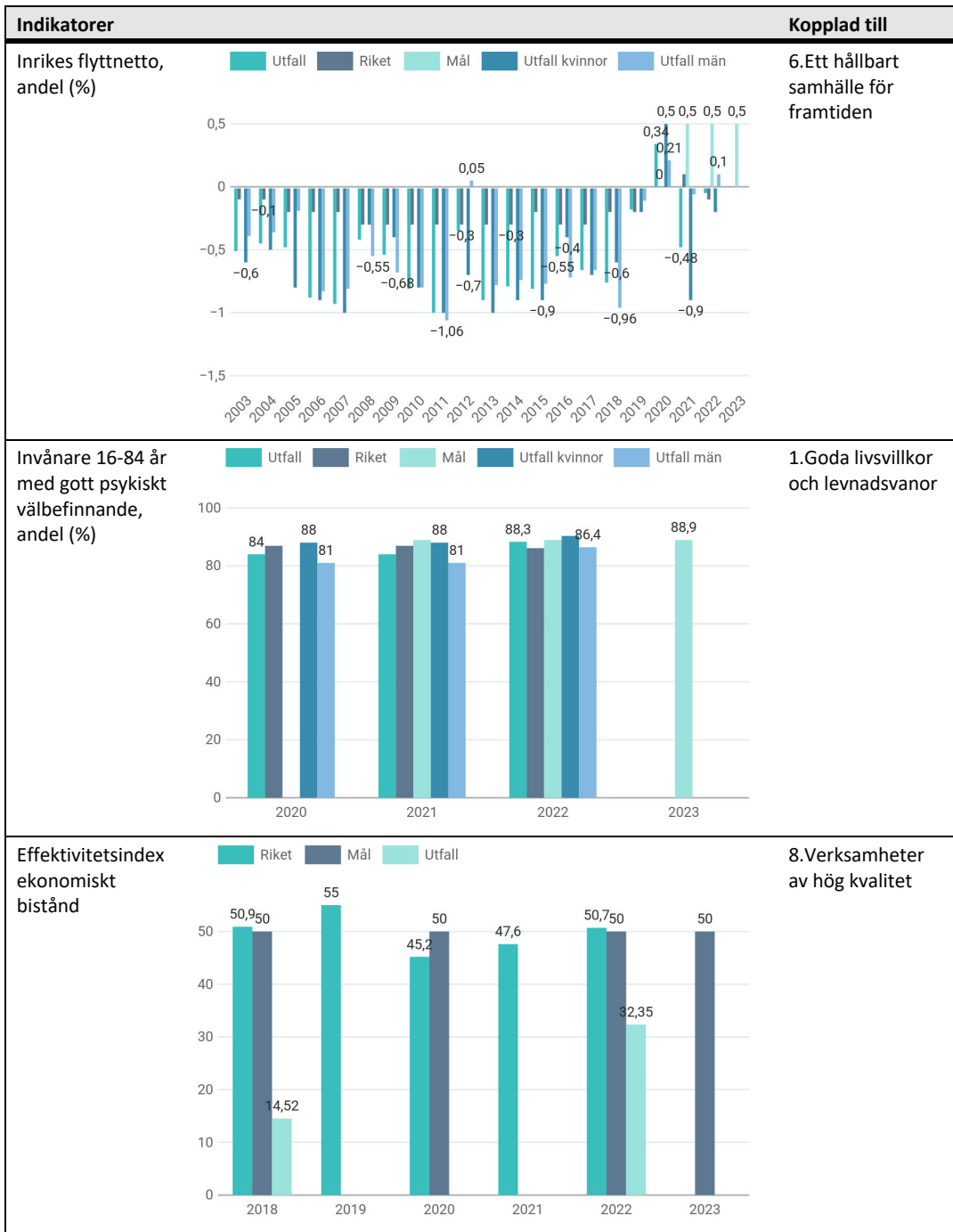
Indikatorer	Kopplad till																																																																																																																																				
<p>Invånare 16-84 år som är fysiskt aktiva minst 150 min/vecka, andel (%) Hälsa på lika villkor, Totalt</p> <table border="1"> <caption>Invånare 16-84 år som är fysiskt aktiva minst 150 min/vecka, andel (%)</caption> <thead> <tr> <th>År</th> <th>Utfall</th> <th>Målvärde</th> </tr> </thead> <tbody> <tr> <td>2020</td> <td>58</td> <td>-</td> </tr> <tr> <td>2021</td> <td>58</td> <td>61</td> </tr> <tr> <td>2022</td> <td>64,3</td> <td>61</td> </tr> <tr> <td>2023</td> <td>63</td> <td>-</td> </tr> </tbody> </table>	År	Utfall	Målvärde	2020	58	-	2021	58	61	2022	64,3	61	2023	63	-	1.Goda livsvillkor och levnadsvanor																																																																																																																					
År	Utfall	Målvärde																																																																																																																																			
2020	58	-																																																																																																																																			
2021	58	61																																																																																																																																			
2022	64,3	61																																																																																																																																			
2023	63	-																																																																																																																																			
<p>Invånare med fetma, andel (%)</p> <table border="1"> <caption>Invånare med fetma, andel (%)</caption> <thead> <tr> <th>År</th> <th>Utfall</th> <th>Riket</th> <th>Mål</th> <th>Utfall kvinnor</th> <th>Utfall män</th> </tr> </thead> <tbody> <tr><td>2007</td><td>14</td><td>-</td><td>-</td><td>-</td><td>-</td></tr> <tr><td>2008</td><td>11</td><td>-</td><td>-</td><td>-</td><td>-</td></tr> <tr><td>2009</td><td>11</td><td>-</td><td>-</td><td>-</td><td>-</td></tr> <tr><td>2010</td><td>12</td><td>-</td><td>-</td><td>-</td><td>-</td></tr> <tr><td>2011</td><td>14,2</td><td>-</td><td>-</td><td>-</td><td>-</td></tr> <tr><td>2012</td><td>17</td><td>-</td><td>-</td><td>-</td><td>-</td></tr> <tr><td>2013</td><td>18</td><td>-</td><td>18</td><td>-</td><td>-</td></tr> <tr><td>2014</td><td>18,8</td><td>-</td><td>-</td><td>-</td><td>-</td></tr> <tr><td>2015</td><td>17</td><td>-</td><td>-</td><td>-</td><td>-</td></tr> <tr><td>2016</td><td>17</td><td>-</td><td>-</td><td>-</td><td>-</td></tr> <tr><td>2017</td><td>20,7</td><td>-</td><td>-</td><td>-</td><td>-</td></tr> <tr><td>2018</td><td>23</td><td>-</td><td>-</td><td>-</td><td>-</td></tr> <tr><td>2019</td><td>22</td><td>-</td><td>-</td><td>-</td><td>-</td></tr> <tr><td>2020</td><td>17,7</td><td>-</td><td>-</td><td>-</td><td>-</td></tr> <tr><td>2021</td><td>18,4</td><td>-</td><td>-</td><td>-</td><td>-</td></tr> <tr><td>2022</td><td>20,2</td><td>-</td><td>-</td><td>-</td><td>-</td></tr> <tr><td>2023</td><td>18,4</td><td>-</td><td>-</td><td>-</td><td>-</td></tr> </tbody> </table>	År	Utfall	Riket	Mål	Utfall kvinnor	Utfall män	2007	14	-	-	-	-	2008	11	-	-	-	-	2009	11	-	-	-	-	2010	12	-	-	-	-	2011	14,2	-	-	-	-	2012	17	-	-	-	-	2013	18	-	18	-	-	2014	18,8	-	-	-	-	2015	17	-	-	-	-	2016	17	-	-	-	-	2017	20,7	-	-	-	-	2018	23	-	-	-	-	2019	22	-	-	-	-	2020	17,7	-	-	-	-	2021	18,4	-	-	-	-	2022	20,2	-	-	-	-	2023	18,4	-	-	-	-	1.Goda livsvillkor och levnadsvanor																								
År	Utfall	Riket	Mål	Utfall kvinnor	Utfall män																																																																																																																																
2007	14	-	-	-	-																																																																																																																																
2008	11	-	-	-	-																																																																																																																																
2009	11	-	-	-	-																																																																																																																																
2010	12	-	-	-	-																																																																																																																																
2011	14,2	-	-	-	-																																																																																																																																
2012	17	-	-	-	-																																																																																																																																
2013	18	-	18	-	-																																																																																																																																
2014	18,8	-	-	-	-																																																																																																																																
2015	17	-	-	-	-																																																																																																																																
2016	17	-	-	-	-																																																																																																																																
2017	20,7	-	-	-	-																																																																																																																																
2018	23	-	-	-	-																																																																																																																																
2019	22	-	-	-	-																																																																																																																																
2020	17,7	-	-	-	-																																																																																																																																
2021	18,4	-	-	-	-																																																																																																																																
2022	20,2	-	-	-	-																																																																																																																																
2023	18,4	-	-	-	-																																																																																																																																
<p>Förvärvsarbetande invånare 20-64 år, andel (%)</p> <table border="1"> <caption>Förvärvsarbetande invånare 20-64 år, andel (%)</caption> <thead> <tr> <th>År</th> <th>Utfall</th> <th>Riket</th> <th>Mål</th> <th>Utfall kvinnor</th> <th>Utfall män</th> </tr> </thead> <tbody> <tr><td>2003</td><td>75</td><td>-</td><td>-</td><td>-</td><td>-</td></tr> <tr><td>2004</td><td>76</td><td>-</td><td>-</td><td>-</td><td>-</td></tr> <tr><td>2005</td><td>77</td><td>-</td><td>-</td><td>-</td><td>-</td></tr> <tr><td>2006</td><td>78</td><td>-</td><td>-</td><td>-</td><td>-</td></tr> <tr><td>2007</td><td>79</td><td>-</td><td>-</td><td>-</td><td>-</td></tr> <tr><td>2008</td><td>80</td><td>-</td><td>-</td><td>-</td><td>-</td></tr> <tr><td>2009</td><td>81</td><td>-</td><td>-</td><td>-</td><td>-</td></tr> <tr><td>2010</td><td>82</td><td>-</td><td>-</td><td>-</td><td>-</td></tr> <tr><td>2011</td><td>83</td><td>-</td><td>-</td><td>-</td><td>-</td></tr> <tr><td>2012</td><td>84</td><td>-</td><td>-</td><td>-</td><td>-</td></tr> <tr><td>2013</td><td>85</td><td>-</td><td>-</td><td>-</td><td>-</td></tr> <tr><td>2014</td><td>86</td><td>-</td><td>-</td><td>-</td><td>-</td></tr> <tr><td>2015</td><td>87</td><td>-</td><td>-</td><td>-</td><td>-</td></tr> <tr><td>2016</td><td>88</td><td>-</td><td>-</td><td>-</td><td>-</td></tr> <tr><td>2017</td><td>89</td><td>-</td><td>-</td><td>-</td><td>-</td></tr> <tr><td>2018</td><td>90</td><td>-</td><td>-</td><td>-</td><td>-</td></tr> <tr><td>2019</td><td>91</td><td>-</td><td>-</td><td>-</td><td>-</td></tr> <tr><td>2020</td><td>92</td><td>-</td><td>-</td><td>-</td><td>-</td></tr> <tr><td>2021</td><td>93</td><td>-</td><td>-</td><td>-</td><td>-</td></tr> <tr><td>2022</td><td>94</td><td>-</td><td>-</td><td>-</td><td>-</td></tr> <tr><td>2023</td><td>95</td><td>-</td><td>-</td><td>-</td><td>-</td></tr> </tbody> </table>	År	Utfall	Riket	Mål	Utfall kvinnor	Utfall män	2003	75	-	-	-	-	2004	76	-	-	-	-	2005	77	-	-	-	-	2006	78	-	-	-	-	2007	79	-	-	-	-	2008	80	-	-	-	-	2009	81	-	-	-	-	2010	82	-	-	-	-	2011	83	-	-	-	-	2012	84	-	-	-	-	2013	85	-	-	-	-	2014	86	-	-	-	-	2015	87	-	-	-	-	2016	88	-	-	-	-	2017	89	-	-	-	-	2018	90	-	-	-	-	2019	91	-	-	-	-	2020	92	-	-	-	-	2021	93	-	-	-	-	2022	94	-	-	-	-	2023	95	-	-	-	-	5.Växande näringsliv med fler i arbete
År	Utfall	Riket	Mål	Utfall kvinnor	Utfall män																																																																																																																																
2003	75	-	-	-	-																																																																																																																																
2004	76	-	-	-	-																																																																																																																																
2005	77	-	-	-	-																																																																																																																																
2006	78	-	-	-	-																																																																																																																																
2007	79	-	-	-	-																																																																																																																																
2008	80	-	-	-	-																																																																																																																																
2009	81	-	-	-	-																																																																																																																																
2010	82	-	-	-	-																																																																																																																																
2011	83	-	-	-	-																																																																																																																																
2012	84	-	-	-	-																																																																																																																																
2013	85	-	-	-	-																																																																																																																																
2014	86	-	-	-	-																																																																																																																																
2015	87	-	-	-	-																																																																																																																																
2016	88	-	-	-	-																																																																																																																																
2017	89	-	-	-	-																																																																																																																																
2018	90	-	-	-	-																																																																																																																																
2019	91	-	-	-	-																																																																																																																																
2020	92	-	-	-	-																																																																																																																																
2021	93	-	-	-	-																																																																																																																																
2022	94	-	-	-	-																																																																																																																																
2023	95	-	-	-	-																																																																																																																																

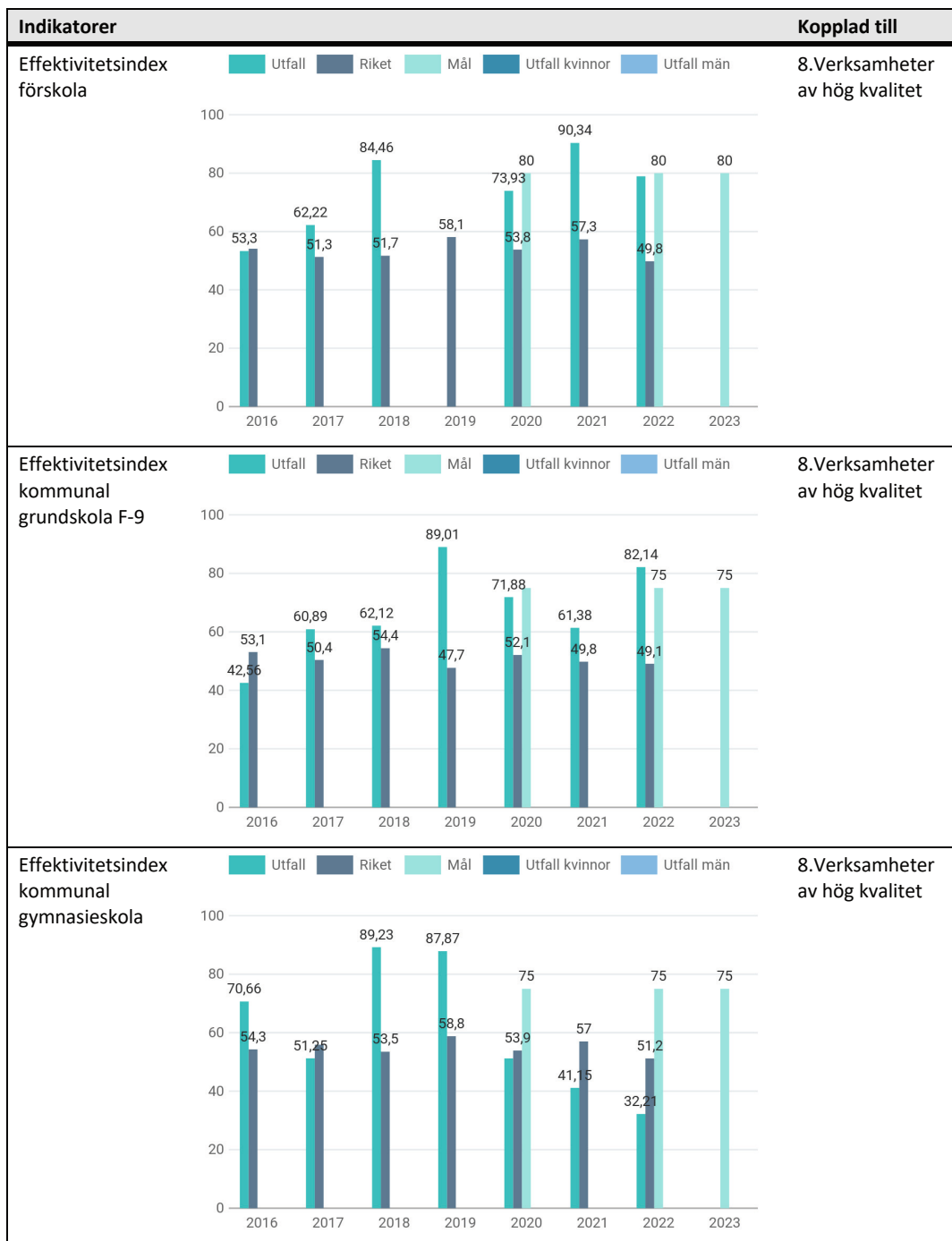


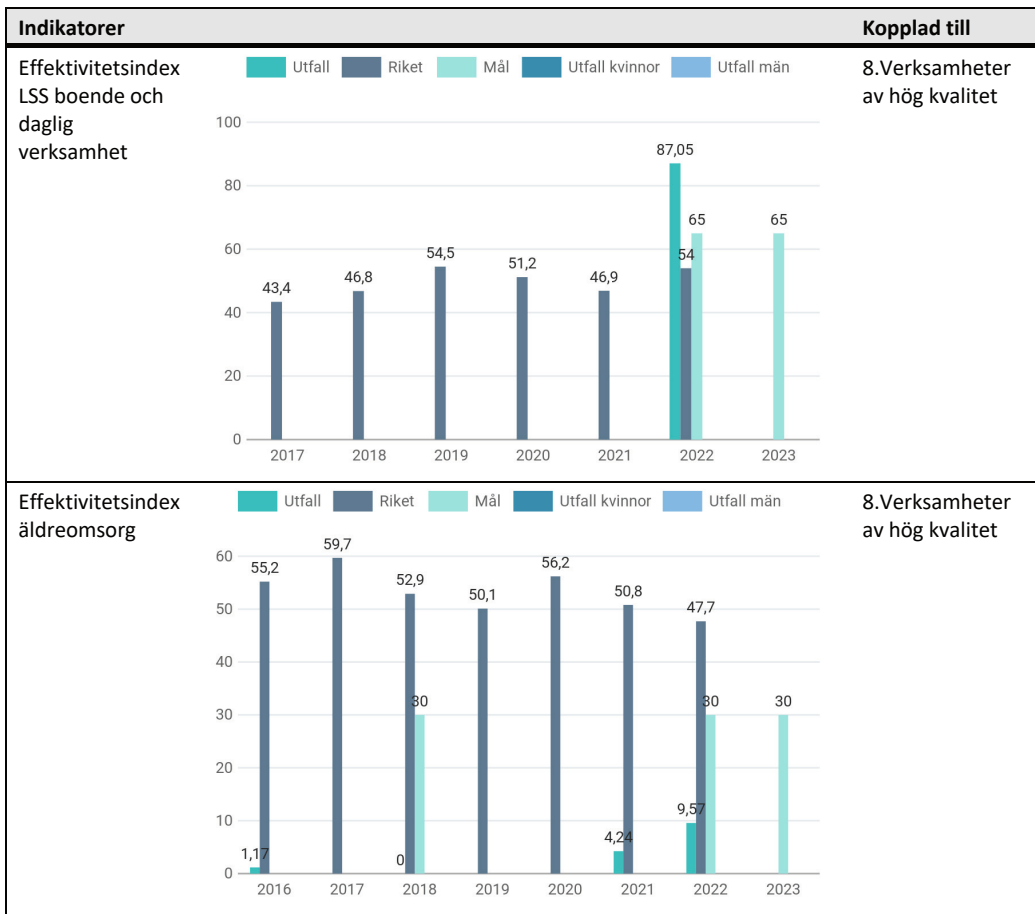


















LYCKSELE  
KOMMUN  
LIKSJUON KOMMUVDNA

[www.lycksele.se](http://www.lycksele.se)

[kommun@lycksele.se](mailto:kommun@lycksele.se)

0950-166 00

Stadshuset, Storgatan 22, 921 31 Lycksele